



Zielona Góra, 09.02.2023 r.

DMS-ZG.731.2.1.2023.KW

**Wydział Bezpieczeństwa
i Zarządzania Kryzysowego
Lubuski Urząd Wojewódzki
ul. Jagiellończyka 8
66-400 Gorzów Wielkopolski
centrum.kryzysowe@lubuskie.uw.gov.pl**

WOJEWÓDZTWO LUBUSKIE

POZIOM 2

Powiadomienie o ryzyku wystąpienia przekroczenia poziomu informowania dla pyłu zawieszonego PM10 w powietrzu

INFORMACJE O RYZYKU PRZEKROCZENIA POZIOMU INFORMOWANIA

| | |
|---|--|
| Zagrożenie | Ryzyko wystąpienia przekroczenia poziomu informowania ($100 \mu\text{g}/\text{m}^3$) dla pyłu zawieszonego PM10 w powietrzu. |
| Data wystąpienia | 09.02.2023 r. godz. 9.00 |
| Przewidywany czas trwania ryzyka | Od godz. 9.00 dnia 09.02.2023 r. do godz. 24.00 dnia 09.02.2023 r |
| Przyczyny | Warunki meteorologiczne utrudniające rozprzestrzenianie się zanieczyszczeń w sytuacji wzmożonej emisji z sektora bytowo-komunalnego. |

Prognozowana jakość powietrza

Prognoza na dzień 09.02.2023 r. i na dzień 10.02.2023 r. dla stężeń średniodobowych pyłu PM10, przygotowana na podstawie prognozy zanieczyszczenia powietrza, wykonywanej przez Instytut Ochrony Środowiska - Państwowy Instytut Badawczy (IOŚ-PIB) dostępnej na portalu „Jakość powietrza” GIOŚ pod adresem <http://powietrze.gios.gov.pl/pjp/airPollution>

Dzień 09.02.2023 r.

GLÓWNY INSPEKTORAT OCHRONY ŚRODOWISKA

Szukana fraza:

szukam informacji o...

Szukaj

Aa

WERSJA KONTRASTOWA

PL

Menu



Strona główna

Kim jesteśmy

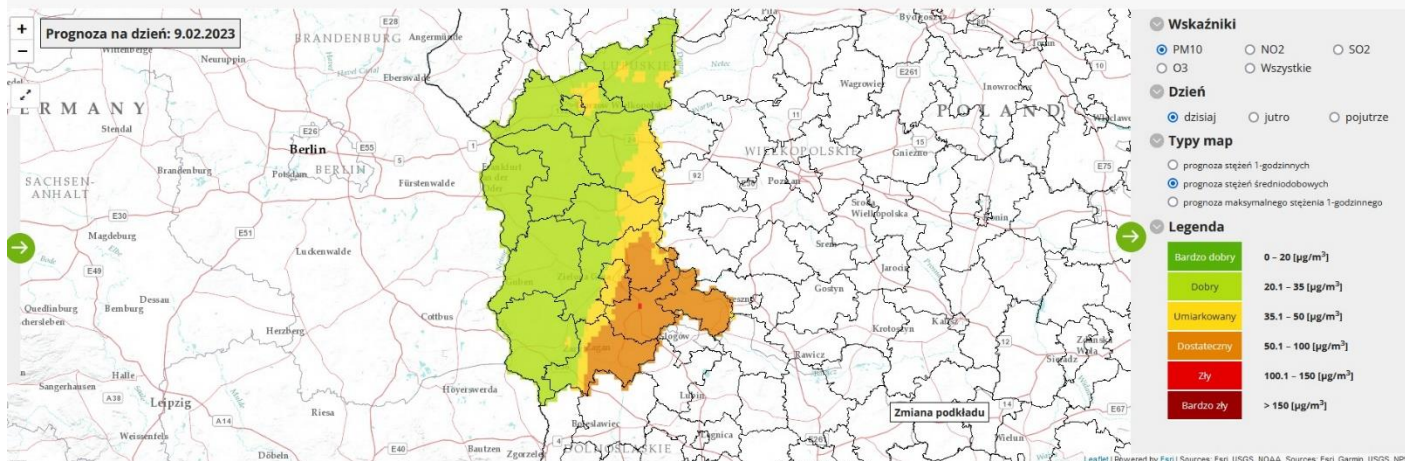
Kontakt

Strona główna » Menu » Prognozy jakości powietrza » Krótkoterminowe » Mapy prognoz

Informacje ogólne

Mapy prognoz

Prognozy europejskie



Obszar ryzyka wystąpienia przekroczenia poziomu informowania dla pyłu PM10

Prognozowane na dzień 09.02.2023 r. przekroczenie poziomu informowania dla pyłu PM10 obejmuje : miasto Nowa Sól.

Ludność narażona na ryzyko wystąpienia przekroczenia poziomu informowania dla pyłu PM10

Ludność zamieszkująca obszar, na którym w dniu 09.02.2023 r. istnieje ryzyko przekroczenia poziomu informowania dla pyłu PM10: 36 569.

W dniu 10.02.2023 r. prognozowana jest poprawa jakości powietrza.

INFORMACJE O ZAGROŻENIU

Wrażliwe grupy ludności

- osoby cierpiące z powodu przewlekłych chorób sercowo-naczyniowych (zwłaszcza niewydolność serca, choroba wieńcowa),
- osoby cierpiące z powodu przewlekłych chorób układu oddechowego (np. astma, przewlekła obturacyjna choroba płuc),
- osoby starsze, kobiety w ciąży oraz dzieci,
- osoby z rozpoznaną chorobą nowotworową oraz ozdrowieńcy.

Możliwe negatywne skutki dla zdrowia

Osoby cierpiące z powodu chorób serca mogą odczuwać pogorszenie samopoczucia np. uczucie bólu w klatce piersiowej, brak tchu, znużenie.

Osoby cierpiące z powodu przewlekłych chorób układu oddechowego mogą odczuwać przejściowe nasilenie dolegliwości, w tym kaszel, dyskomfort w klatce piersiowej, nasilenie się objawów ataków astmy.

Podobne objawy mogą wystąpić również u osób zdrowych. W okresach wysokich stężeń pyłu zawieszzonego w powietrzu zwiększa się ryzyko infekcji dróg oddechowych.

| | |
|------------------------------------|---|
| Zalecane środki ostrożności | <p><u>Ogół ludności:</u></p> <ul style="list-style-type: none"> - rozważ ograniczenie intensywnego wysiłku fizycznego na zewnątrz jeśli odczuwasz pieczenie w oczach, kaszel lub ból gardła, - ogranicz wietrzenie pomieszczeń, - unikaj działań zwiększających zanieczyszczenie powietrza, np. palenia w kominku. <p><u>Wrażliwe grupy ludności:</u></p> <ul style="list-style-type: none"> - ogranicz intensywny wysiłek fizyczny na zewnątrz, - nie zapominaj o normalnie przyjmowanych lekach, - osoby z astmą mogą częściej odczuwać objawy (duszność, kaszel, świsty) i potrzebować swoich leków częściej niż normalnie, - ogranicz wietrzenie pomieszczeń, - unikaj działań zwiększających zanieczyszczenie powietrza, np. palenia w kominku. <p>W przypadku nasilenia objawów chorobowych zalecana jest konsultacja z lekarzem.</p> <p><u>Zaleca się również:</u></p> <ul style="list-style-type: none"> - zwiększenie nadzoru nad osobami przewlekle chorymi, w tym niepełnosprawnymi, - prowadzenie szerokiej edukacji adresowanej przede wszystkim do uczniów szkół podstawowych, średnich oraz ich prawnych opiekunów, dotyczącej problemu zanieczyszczonego powietrza oraz możliwych zachowań i czynności zmniejszających ryzyko narażenia na wysokie stężenia zanieczyszczeń w tym pyłu zawieszonego, - bieżące śledzenie informacji o zanieczyszczeniu powietrza (http://powietrze.gios.gov.pl/pjp/current). |
|------------------------------------|---|

DZIAŁANIA ZMIERZAJĄCE DO OGRANICZENIA PRZEKROCZEŃ

| | |
|---|--|
| Zakres działań krótkoterminowych | <ul style="list-style-type: none"> • Działania określone przez Zarząd Województwa w planach działań krótkoterminowych |
|---|--|

INFORMACJE ORGANIZACYJNE

| | |
|------------------------|--|
| Data wydania | 09.02.2023 r. godz. 9.00 |
| Podstawa prawna | <ul style="list-style-type: none"> • Ustawa z dnia 27 kwietnia 2001 r. Prawo ochrony środowiska (Dz. U. 2021, poz. 1973 z późn. zm.) • Rozporządzenie Ministra Klimatu i Środowiska z dnia 12 kwietnia 2021 r. w sprawie poziomów niektórych substancji w powietrzu (Dz.U. 2021, poz. 845) |
| Źródła danych | <ul style="list-style-type: none"> • Państwowy Monitoring Środowiska – dane z systemu monitoringu jakości powietrza Głównego Inspektoratu Ochrony Środowiska • Instytut Ochrony Środowiska – Państwowy Instytut Badawczy (IOŚ-PIB) w Warszawie - prognoza jakości powietrza |
| Opracowanie | Departament Monitoringu Środowiska Głównego Inspektoratu Ochrony Środowiska Regionalny Wydział Monitoringu Środowiska w Zielonej Górze |

Do wiadomości:

1. Zarząd Województwa Lubuskiego, ul. Podgórna 7, 65-057 Zielona Góra
gabinet@lubuskie.pl
2. Urząd Miejski w Nowej Soli, ul. Piłsudskiego 12, 67-100 Nowa Sól
nowasol@nowasol.pl