

DIAGNOZA SŁUŻĄCA
WYZNACZENIU OBSZARU
ZDEGRADOWANEGO
I OBSZARU REWITALIZACJI
NA TERENIE
MIASTA NOWA SÓL

Spis treści

1. Wstęp	3
2. Słowniczek pojęć	4
3. Charakterystyka Miasta Nowa Sól	5
2.1 Informacje podstawowe	5
2.2 Zewnętrzne i wewnętrzne uwarunkowania Miasta Nowa Sól	8
4. Delimitacja obszaru zdegradowanego na terenie Miasta Nowa Sól.....	13
4.1 Metodyka prac przyjęta w procesie delimitacji obszarów zdegradowanych na terenie Miasta Nowa Sól.....	13
4.2 Podział Miasta Nowa Sól na jednostki analityczne.....	16
4.3 Wybór wskaźników służących dokonaniu analizy wskaźnikowej wskazanych jednostek analitycznych.....	21
5. Analiza wskaźnikowa jednostek analitycznych	25
4.1 Sfera społeczna	25
4.2 Sfera gospodarcza	42
4.3 Sfera środowiskowa	45
4.4 Sfera przestrzenno-funkcjonalna.....	48
4.1 Sfera techniczna	52
6. Wyznaczenie obszaru zdegradowanego.....	54
7. Wyznaczenie obszaru rewitalizacji.....	58

1. Wstęp

Pojęcie rewitalizacja wywodzi się z połączenia łacińskich słów „re” i „vita”, dosłownie oznaczające ożywienie, przywrócenie do życia. Rewitalizacja jest długotrwałym procesem wyprowadzania ze stanu kryzysowego zdegradowanych obszarów Miasta. Proces ten angażuje zarówno jednostkę zarządzającą samorządem terytorialnym, mieszkańców Miasta, lokalnych przedsiębiorców, organizacje pozarządowe i innych interesariuszy mających wpływ na zachodzące procesy w obszarze.

Rewitalizacja nie ogranicza się wyłącznie do renowacji czy modernizacji budynków bądź infrastruktury technicznej. Jej celem jest przywrócenie do życia zdegradowanej części Miasta i uzupełnienie jej o nowe funkcje. Jest to wprowadzanie takich zmian w częściach Miasta będących w stanie kryzysowym, dzięki którym mieszkańcom będzie się lepiej żyło, przebywało i pracowało.

Kluczowym zadaniem rewitalizacji jest przezwyciężenie kryzysu społecznego. Dlatego tak ważnym jest zaangażowanie lokalnej społeczności, aby przeciwdziałać negatywnym zjawiskom społecznym w określonych częściach Miasta. O powodzeniu w procesie rewitalizacji można mówić zatem wtedy, gdy zaangażowani w niego będą mieszkańcy całego Miasta, a także przedsiębiorcy, organizacje pozarządowe, placówki edukacyjne, instytucje kultury, urzędów i innych.

Miasto Nowa Sól od lat prowadzi działania rewitalizacyjne. Proces ten zapoczątkowano wraz z rozpoczęciem prac nad pierwszym Planem Rewitalizacji i w 2009 r. podjęto uchwałę w sprawie przyjęcia „Lokalnego Programu Rewitalizacji dla Śródmieścia Miasta Nowa Sól na lata 2009-2015”. Kontynuację i rozwinięcie założeń wyznaczonych w 2009 r. stanowił kolejny uchwalony dokument, czyli „Lokalny Program Rewitalizacji miasta Nowej Soli na lata 2016-2023”, który uchwalono w 2016 r. i zaktualizowano w 2020 r.¹ Programy te były tworzone w oparciu o *Wytyczne w zakresie rewitalizacji w programach operacyjnych na lata 2014-2020 z 3 lipca 2015 r. wydanych przez Ministerstwo Infrastruktury i Rozwoju*.

W celu przeanalizowania zmian, które zaszły na przestrzeni ostatnich lat i opracowaniu dokumentu zgodnego z procedurą i założeniami *ustawy o rewitalizacji*² podjęto się ponownego przystąpienia do wyznaczenia obszaru zdegradowanego i obszaru rewitalizacji w granicach Miasta Nowa Sól.

¹ Uchwała nr XXXII/228/16 Rady Miejskiej w Nowej Soli z dnia 17 sierpnia 2016 r. w sprawie: przyjęcia Lokalnego Programu Rewitalizacji na lata 2016 – 2023, Uchwała nr XXV/205/20 Rady Miejskiej w Nowej Soli z dnia 26 marca 2020 r. w sprawie: w sprawie: przyjęcia aktualizacji Lokalnego Programu Rewitalizacji na lata 2016 – 2023.

² Ustawa z dnia 9 października 2015 r. o rewitalizacji (Dz. U. z 2021 r. poz. 485 z późn. zm.)

2. Słowniczek pojęć

REWITALIZACJA – rewitalizacja stanowi proces wyprowadzania ze stanu kryzysowego obszarów zdegradowanych, prowadzony w sposób kompleksowy, poprzez zintegrowane działania na rzecz lokalnej społeczności, przestrzeni i gospodarki, skoncentrowane terytorialnie, prowadzone przez interesariuszy rewitalizacji na podstawie gminnego programu rewitalizacji.³

OBSZAR ZDEGRADOWANY – obszar gminy znajdujący się w stanie kryzysowym z powodu koncentracji negatywnych zjawisk społecznych, w szczególności bezrobocia, ubóstwa, przestępczości, wysokiej liczby mieszkańców będących osobami ze szczególnymi potrzebami, o których mowa w ustawie z dnia 19 lipca 2019 r. o zapewnianiu dostępności osobom ze szczególnymi potrzebami, niskiego poziomu edukacji lub kapitału społecznego, a także niewystarczającego poziomu uczestnictwa w życiu publicznym i kulturalnym. Wyznaczenie obszaru zdegradowanego możliwe jest tylko w przypadku występowania na nim ponadto co najmniej jednego z następujących negatywnych zjawisk:

- gospodarczych – w szczególności niskiego stopnia przedsiębiorczości, słabej kondycji lokalnych przedsiębiorstw,
- środowiskowych – w szczególności przekroczenia standardów jakości środowiska, obecności odpadów stwarzających zagrożenie dla życia, zdrowia ludzi lub stanu środowiska,
- przestrzenno-funkcjonalnych – w szczególności niewystarczającego wyposażenia w infrastrukturę techniczną i społeczną lub jej złego stanu technicznego, braku dostępu do podstawowych usług lub ich niskiej jakości, niedostosowania rozwiązań urbanistycznych do zmieniających się funkcji obszaru, niskiego poziomu obsługi komunikacyjnej, niedoboru lub niskiej jakości terenów publicznych,
- technicznych – w szczególności degradacji stanu technicznego obiektów budowlanych, w tym o przeznaczeniu mieszkaniowym oraz niefunkcjonowaniu rozwiązań technicznych umożliwiających efektywne korzystanie z obiektów budowlanych w szczególności w zakresie energooszczędności i ochrony środowiska.⁴

OBSZAR REWITALIZACJI – obszar obejmujący całość lub część obszaru zdegradowanego, cechujący się szczególną koncentracją negatywnych zjawisk, na którym z uwagi na istotne znaczenie dla rozwoju lokalnego gmina zamierza prowadzić rewitalizację. Obszar rewitalizacji nie może być większy niż 20% powierzchni gminy oraz zamieszkały przez więcej niż 30% liczby jej mieszkańców. Obszar rewitalizacji może być podzielony na podobszary, w tym podobszary nieposiadające ze sobą wspólnych granic.⁵



³ Ustawa z dnia 9 października 2015 r. o rewitalizacji (Dz. U. z 2021 r. poz. 485 z późn. zm.)

⁴ J.w.

⁵ J.w.

3. Charakterystyka Miasta Nowa Sól

2.1 Informacje podstawowe

Nowa Sól jest to gmina miejska, która stanowi siedzibę Powiatu Nowosolskiego. Miasto zlokalizowane jest w centralnej części województwa lubuskiego i położone jest nad Odrą, wzdłuż której przebiega wschodnia granica Miasta. Nowa Sól położona jest pomiędzy dwoma większymi ośrodkami miejskimi tj. Zielona Góra (w odległości 20,6 km) i Głogów (w odległości 29,7 km). Pod względem liczby mieszkańców, Nowa Sól jest trzecim największym miastem w województwie lubuskim zaraz po Zielonej Górze i Gorzowie Wielkopolskim.

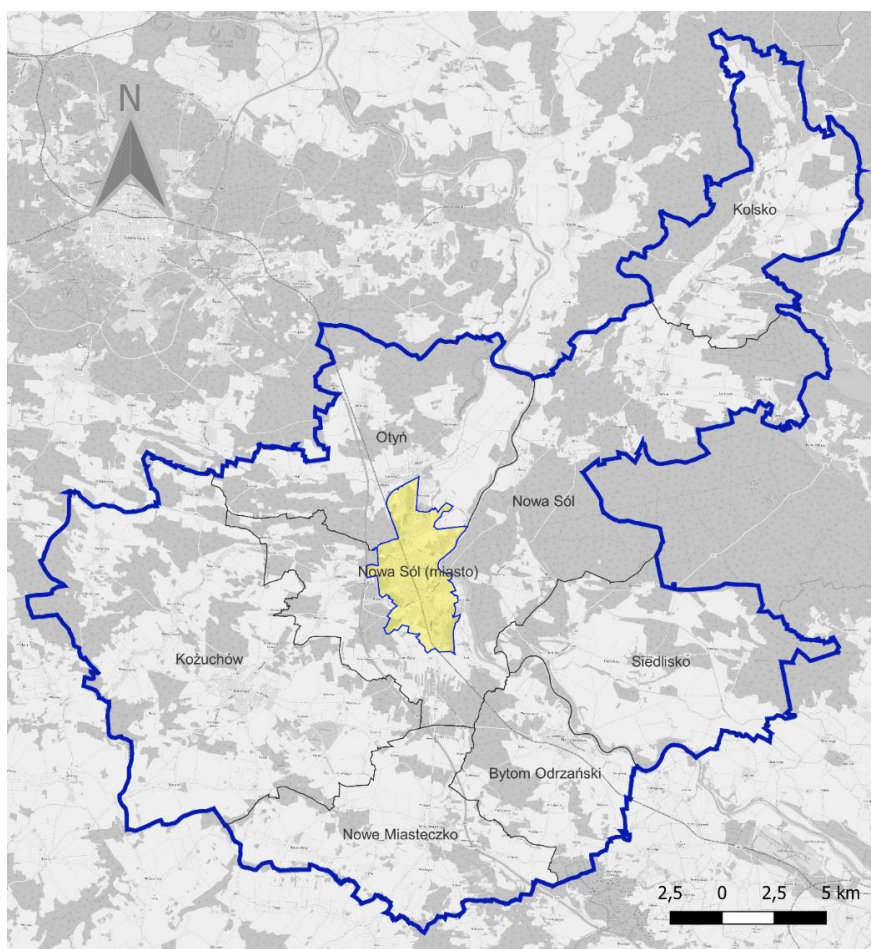
Rysunek 1. Dostępność komunikacyjna Miasta Nowa Sól względem wybranych ośrodków miejskich województwa lubuskiego



Źródło: opracowanie własne.

Powierzchnia Miasta wynosi 21,8 km², z czego 37% powierzchni zajmują użytki rolne, a 14% to lasy i zadrzewienia. Miasto Nowa Sól znajduje się w centralnej części powiatu nowosolskiego i sąsiaduje z gminą Otyń (od północy) oraz z gminą Nowa Sól (od wschodu, zachodu i południa).

Rysunek 2. Miasto Nowa Sól na tle powiatu nowosolskiego



Źródło: opracowanie własne.

W skład Miasta wchodzi następujące dzielnice nazywane zwyczajowo: Pleszówek, Stare Żabno, Zatorze. Według danych GUS Nowa Sól 2020 r. liczyła 38 191 mieszkańców, co przełożyło się na wskaźnik gęstości zaludnienia równy 1 752 os/km². Gęstość zaludnienia Miasta osiągnęła najwyższą wartość w powiecie nowosolskim – dla porównania najmniejszą gęstość zaludnienia miały Nowa Sól – gmina wiejska (39) oraz Gmina Siedlisko (39).

Tabela 1. Zmiany liczby ludności w powiecie nowosolskim w latach 2016-2020

JST	2016	2017	2018	2019	2020	udział w 2020 r.	średnia dynamika
powiat nowosolski	87 127	86 949	86 634	86 156	85 733	100%	99,6%
Nowa Sól – miasto	39 258	39 098	38 843	38 645	38 191	45%	99,3%
Nowa Sól – gmina	6 905	6 944	6 969	6 943	6 992	8%	100,3%
Otyń	-	-	6 980	7 012	7 079	8%	-
Siedlisko	3 668	3 653	3 622	3 580	3 554	4%	99,2%
Bytom Odrzański	5 499	5 465	5 440	5 426	5 376	6%	99,4%
Nowe Miasteczko	5 477	5 445	5 391	5 358	5 333	6%	99,3%
Kozuchów	16 085	16 085	16 056	15 881	15 901	19%	99,7%

Źródło: opracowanie własne na podstawie danych BDL GUS.

Zmiany demograficzne zauważalne są zarówno w skali lokalnej, regionalnej czy krajowej. Ogólnopolski trend starzejącego się społeczeństwa oraz tzw. *srebrnego tsunami*⁶ ma bardzo duże znaczenie pod kątem funkcjonowania i projektowania miast oraz przygotowania miejsc pracy czy też usług. Jest to efekt wydłużającego się czasu życia, mniejszej dzietności a tym samym prowadzi do braku zastępowalności pokoleń. Prognozuje się, że do 2050 r. co trzeci Europejczyk będzie miał ponad 60 lat⁷. Problem wyludniania się miast i gmin odzwierciedlają m.in. wskaźniki przyrostu naturalnego oraz saldo migracji.

Wskaźnik przyrostu naturalnego w przeliczeniu na 1 000 mieszkańców kształtował się na poziomie ujemnym nie tylko w Nowej Soli. Warto zauważyć, że jest to sytuacja charakterystyczna dla całego regionu – w tym powiatu i województwa. Istotnym jednak jest to, że w porównaniu z innymi gminami w powiecie, Miasto Nowa Sól (-5,60) jest drugie z najniższym przyrostem naturalnym, zaraz po Gminie Koźuchów (-5,73). Podobna sytuacja kształtowała się w przypadku wskaźnika salda migracji na 1 000 mieszkańców. Wartość dla Miasta (-2,30) znacząco przekraczała średnią dla powiatu nowosolskiego (-0,40) oraz województwa lubuskiego (-0,70). W rezultacie oznacza to, że w 2020 r. liczba emigrujących przekraczała liczbę imigrujących dając ujemną wartość salda migracji. Zauważony ruch migracyjny może odbywać się zarówno w relacjach z miasta do wsi, z miasta do miasta, ale może oznaczać także migrację międzynarodową oraz trwałą.

Tabela 2. Przyrost naturalny i saldo migracji na 1000 mieszkańców w Nowej Soli na tle jednostek porównawczych

JST	przyrost naturalny na 1000 mieszkańców		saldo migracji na 1000 mieszkańców	
	2020 r.	średnia zmiana wskaźnika od 2016 r.	2020 r.	średnia zmiana wskaźnika od 2016 r.
województwo lubuskie	-3,95	-0,93	-0,70	0,03
powiat nowosolski	-4,62	-0,84	-0,40	0,40
Kolsko	-3,02	-0,98	3,60	2,03
Bytom Odrzański	-4,81	-1,30	-6,70	-0,90
Nowa Sól – miasto	-5,60	-1,02	-2,30	0,13
Koźuchów	-5,73	-0,73	1,30	1,30
Nowa Sól – gmina	-1,15	0,15	3,50	-0,78
Nowe Miasteczko	-2,25	-0,11	-3,00	0,18
Otyń	-2,42	-	9,70	-
Siedlisko	-4,77	-2,16	-5,30	-0,98

Źródło: opracowanie własne na podstawie danych BDL GUS.

⁶ Srebrne tsunami (ang. Silver Tsunami) – to konsumenci w wieku 50+. Do tej pory nazywani byli pokoleniem Baby boomers, czyli pokoleniem wyżu urodzonym w latach powojennych – 1946-1964, teraz nabiera srebrzystej barwy i przechodzi na kolejny poziom konsumpcji (źródło: <https://kognitywnie.pl/silver-tsunami-czyli-pokolenie-przyszlosci/>).

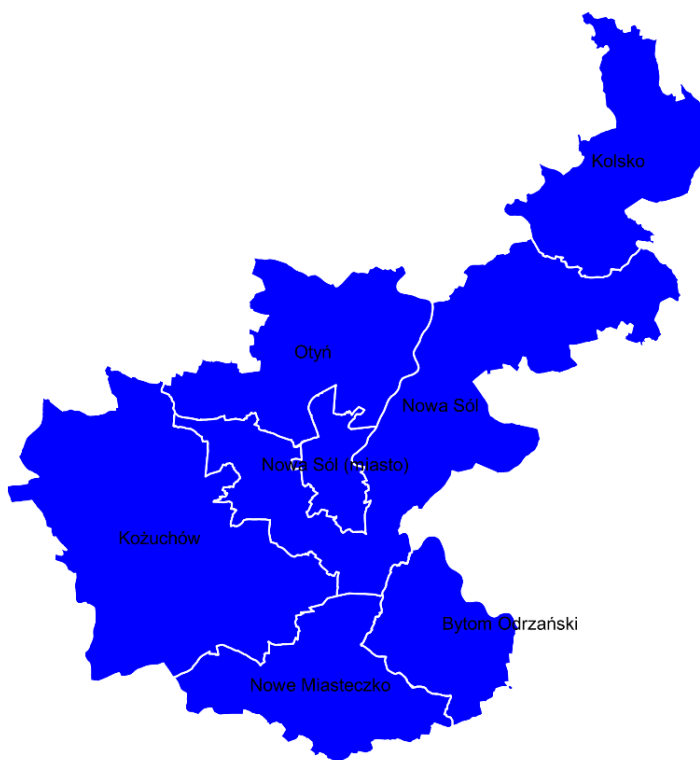
⁷ Źródło: Raport Mapa Trendów 2022.

2.2 Zewnętrzne i wewnętrzne uwarunkowania Miasta Nowa Sól

Nowa Sól należy do Nowosolskiego Obszaru Funkcjonalnego (NOF), który scala osiem gmin z całego powiatu tj. Bytom Odrzański, Kolsko, Koźuchów, Nowa Sól (gmina wiejska), Nowe Miasteczko, Otyń, Siedlisko. Miasto Nowa Sól stanowi główny ośrodek rozwoju tego obszaru i generuje powiązania gospodarcze oraz funkcjonalno-przestrzenne z gminami włączonymi do obszaru. NOF stanowi prężnie rozwijający się ośrodek gospodarczy. W „Strategii Rozwoju Nowosolskiego Obszaru Funkcjonalnego” wyszczególniono trzy obszary rozwojowe: strefę gospodarczą, społeczną oraz strefę usług.

Miasto położone jest również w Miejskim Obszarze Funkcyjnym Ośrodka Subregionalnego Nowa Sól (MOF OS Nowa Sól), w którym pełni rolę rdzenia obszaru. Miasto Nowa Sól należy w skład stowarzyszenia Lubuskie Trójmiasto, które w 2020 r. zostało reaktywowane. Gminy wchodzące w skład Lubuskiego Trójmiasta to: Zielona Góra, Miasto Nowa Sól, Sulechów, Zabór, Otyń, Nowogród Bobrzański, Świdnica i Czerwieńsk oraz Powiat Nowosolski. Lubuskie Trójmiasto może w przyszłości stanowić dla Nowej Soli impuls do rozwoju nie tylko gospodarki i turystyki, ale również wpłynie na poprawę komunikacji i logistyki między ośrodkami.

Rysunek 3. Granice Nowosolskiego Obszaru Funkcjonalnego.



Źródło: opracowanie własne na podstawie danych Głównego Urzędu Geodezji i Kartografii i „Strategii Nowosolskiego Obszaru Funkcjonalnego”.

Nadrzędnym dokumentem planistycznym Miasta jest „Studium uwarunkowań i kierunków zagospodarowania przestrzennego”, który jest wyznacznikiem do tworzenia miejscowych planów zagospodarowania przestrzennego. W 2018 r. Miasto dokonało aktualizacji i podjęło zmianę „Studium uwarunkowań i kierunków zagospodarowania przestrzennego Gminy Nowa

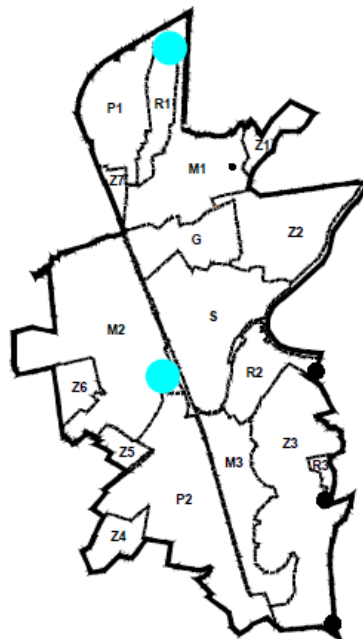
Sól – Miasto”, które zostało przyjęte Uchwałą Nr LVI/472/18 Rady Miejskiej w Nowej Soli z dnia 25 stycznia 2018 r.

Zgodnie z zapisami Studium, Miasto Nowa Sól podzielono na siedemnaście stref funkcjonalno-przestrzennych:

1. Strefa śródmieścia S.
2. Strefa mieszkalnictwa (Pleszówek) M1.
3. Strefa mieszkalnictwa (Zatorze) M2.
4. Strefa mieszkalnictwa (Stare Żabno) M3.
5. Strefa aktywności gospodarczej (Dozamet) G.
6. Strefa przemysłowa (Północna) P1.
7. Strefa przemysłowa (Południowo-Zachodnia) P2.
8. Strefa rekreacji R1.
9. Strefa rekreacji R2
10. Strefa rekreacji R3.
11. Strefa otwarta Z1.
12. Strefa otwarta Z2.
13. Strefa otwarta Z3.
14. Strefa otwarta Z4.
15. Strefa otwarta Z5.
16. Strefa otwarta Z6.
17. Strefa otwarta Z7.

Rysunek 4. Schemat funkcji terenu w SUIKZP Gminy Nowa Sól – Miasto

SCHEMAT
ZASAD STREFOWANIA FUNKCJI



● obszar objęty zmianą studium

Źródło: „Studium uwarunkowań i kierunków zagospodarowania przestrzennego Gminy Nowa Sól – Miasto”.

Strefa śródmieścia obejmuje najstarszą część Miasta. Są to tereny zurbanizowane o zróżnicowanej strukturze funkcjonalnej, z przewagą terenów zabudowy usługowej i usługowo-mieszkaniowej wielorodzinnej wraz z terenami publicznymi, w tym deptakami, placami i terenami zielonymi. Tereny te preferowane są do rozwoju funkcji centrotwórczych z zakresu administracji i biznesu, kultury, handlu, gastronomii, rzemiosła nieuciążliwego, ochrony zdrowia, opieki społecznej, nauki, turystyki oraz hotelarstwa.

Strefa mieszkalnictwa (Pleszówek) obejmuje swoim zasięgiem północną część Miasta na terenie dawnej wsi Koserz, obecnie dzielnicy Pleszówek. Jest to strefa wielofunkcyjna o przewadze funkcji mieszkaniowych, dominuje zabudowa mieszkaniowa jednorodzinna.

Strefa mieszkalnictwa (Zatorze) obejmuje zachodnią część Miasta, są to tereny zurbanizowane osiedli wielorodzinnych Armii Krajowej, Konstytucji 3 Maja, ul. Fredry, osiedli jednorodzinnych południowego Zatorza, teren szpitala, tereny rozwojowe zabudowy mieszkaniowej jednorodzinnej na południowym Zatorzu oraz tereny rozwojowe zabudowy mieszkaniowej jednorodzinnej w sąsiedztwie ulicy Starostawskiej. Jest to strefa wielofunkcyjna o przewadze funkcji mieszkaniowych i usług podstawowych, wraz z towarzyszącymi terenami: zieleni oraz rekreacyjnymi.

Strefa mieszkalnictwa (Stare Żabno) zlokalizowana jest w południowej części miasta, obejmuje tereny zurbanizowane dawnej wsi Stare Żabno, strefa wielofunkcyjna o przewadze funkcji mieszkaniowych i mieszkaniowo-usługowych, dominuje zabudowa mieszkaniowa jednorodzinna. Występują też tereny zabudowy wielorodzinnej, głównie w sąsiedztwie parku Kacza Górka. Składają się na nią: teren między torami kolejowymi i ul. Głogowską oraz tereny po wschodniej stronie ul. Głogowskiej, wzdłuż ul. Piaskowej, okolice ulic Walki Młodych, Ogrodowej, Krętej oraz okolice ulic Łąkowej, Makowej, Słonecznikowej i teren rozwoju zabudowy mieszkaniowej położony na południe od tych ulic.

Strefa aktywności gospodarczej (Dozamet) jest to strefa istniejącej funkcji produkcyjno-usługowej zlokalizowana w środkowej części Nowej Soli. Obejmuje tereny dawnej fabryki Dozamet oraz tereny na północ od ul. Staszica (Gedia), strefa o zróżnicowanej strukturze funkcjonalnej, z przewagą terenów zabudowy produkcyjnej i usług okołoprodukcyjnych.

Strefa przemysłowa (Północna) zlokalizowana jest w północnej części Miasta, w dużej części wypełniona funkcjami produkcyjnymi i usługami okołoprodukcyjnymi. Strefa obejmuje tereny położone pomiędzy torami kolejowymi (linią relacji Szczecin - Wrocław oraz nieczynną linią Nowa Sól - Wolsztyn) a kompleksem lasów komunalnych na zachód od ul. Zielonogórskiej. Obejmuje tereny K-SSSE podstrefy Nowa Sól, strefa o mało zróżnicowanej strukturze funkcjonalnej.

Strefa przemysłowa (Południowo-Zachodnia) jest to strefa rozwoju funkcji produkcyjno-usługowej zlokalizowana w części południowo-zachodniej. Obejmuje tereny produkcyjno-składowe w rejonie ul. Składowej oraz linii kolejowej Nowa Sól-Koźuchów, tereny między ul. Marii Curie-Skłodowskiej, ul. Przyszłości i torami kolejowymi (ul. Długa) oraz tereny położone po zachodniej stronie linii kolejowej relacji Szczecin-Wrocław do granic miasta – sąsiedztwo obwodnicy Nowej Soli, ul. Śląskiej, ul. Żabiej i południowego przedłużenia ul. Przyszłości (rejon Starego Żabna). Jest to strefa będąca w fazie rozwoju

struktury funkcjonalno-przestrzennej, w sąsiedztwie strefy przemysłowej znajduje się obszar zabudowy mieszkaniowej jedno- i wielorodzinnej wraz z towarzyszącymi usługami.

Strefy rekreacji są to rozproszone strefy położone w północnej i zachodniej części Miasta. Obszar R1 położony jest pomiędzy K-SSSE a istniejącą zabudową mieszkaniową. Obejmuje teren lasu. Teren jest niezurbanizowany o jednorodnej strukturze funkcjonalnej i służy rekreacji codziennej. Obszar R2 znajduje się w sąsiedztwie Odry, Basenu Portowego i Śródmieścia. Obejmuje teren Nadodrzańskiego Parku Rekreacyjnego, służącego rekreacji plenerowej o zróżnicowanej strukturze funkcjonalnej. Obszar R3 zlokalizowany jest nad jeziorem Jezioro, służy rekreacji plenerowej o jednorodnej strukturze funkcjonalnej, ze szczególnym przeznaczeniem dla miłośników wędkarstwa.

Strefy otwarte to siedem stref. W północno-wschodniej części Miasta nie przewiduje się istotnych zmian w zagospodarowaniu terenów. Strefa obejmuje tereny o mało zróżnicowanej strukturze funkcjonalnej, z przewagą terenów pól i nieużytków; występują obiekty infrastruktury technicznej i ogrody działkowe. W środkowowschodniej i południowo-wschodniej części Miasta również nie przewiduje się istotnych zmian w zagospodarowaniu terenów. Tereny te stanowią cenne zaplecze przyrodnicze w sąsiedztwie istniejących terenów osadniczych. Pozostałe tereny objęte strefą otwartą to tereny o jednorodnej strukturze funkcjonalnej – czyli tereny leśne⁸.

Bezpośredni wpływ na kształtowanie się przestrzeni miejskiej mają uchwalane przez Radę Miejską miejscowe plany zagospodarowania przestrzennego, które stanowią akty prawa miejscowego. Stopień pokrycia obszaru Miasta miejscowymi planami zagospodarowania przestrzennego w Nowej Soli w 2020 r. osiągnął wartość 84,4% w stosunku do powierzchni Miasta ogółem. Obecnie trwają prace nad 4 nowymi planami miejscowego zagospodarowania przestrzennego. W związku z tym, że planowanie przestrzenne nie jest w głównej mierze oparte na decyzjach o warunkach zabudowy, stworzona jest możliwość prowadzenia racjonalnej i kontrolowanej polityki przestrzennej. W Nowej Soli zachował się zabytkowy układ urbanistyczny, który zdobią liczne budynki takie jak kościoły, stylowe kamienice i wille.

Udogodnieniem związanym z transportem jest kolej. W centralnej części Miasta znajduje się dworzec kolejowy. Przez Nową Sól przechodzi linia kolejowa nr 273 wykorzystywana do ruchu pasażerskiego lub towarowego uwzględniająca komunikację przez Nową Sól w relacji Wrocław Główny – Szczecin Główny. Kolej, mimo, iż stanowi niezwykle ułatwienie przemieszczania się, to jest również barierą architektoniczną, w związku z tym, iż przebiega przez środek Miasta, dzieląc go na dwie części. To sprawia, że w godzinach szczytu, gdy ruch jest najbardziej natężony Miasto korkuje się, a swobodny przejazd zostaje utrudniony.

Nowa Sól wyróżnia się dobrą dostępnością komunikacyjną. W pobliżu zachodniej części Miasta znajduje się węzeł drogi ekspresowej S3 usprawniającej dojazd do Zielonej Góry, a dalej do autostrady A2. Droga ta stanowi zachodnią obwodnicę Miasta, która pozwala na uniknięcie uciążliwego tranzytu w ścisłym jego centrum. Nową Sól jest przecięta siatką dróg łączących północ z południem oraz wschód z zachodem.

⁸ Źródło: „*Studium uwarunkowań i kierunków zagospodarowania przestrzennego Gminy Nowa Sól – Miasto*”.

W granicach Nowej Soli występują tereny nadorzańskie. Przez obszar Miasta przepływają również rzeki: Czarna Strużka, Czarna Struga, stanowiące lewobrzeżny dopływ Odry oraz Solanka i Rudzica (Rudzianka). Dawniej, przylegająca do wschodniej granicy Miasta rzeka Odra pełniła m.in. funkcję szlaku komunikacyjnego. Do dziś pozostał tam port, który kiedyś służył do załadunku soli, a obecnie stanowi największą bazę turystyczną na Szlaku Doliny Środkowej Odry. Niewątpliwym walorem Miasta jest dostęp do terenów nadodrzańskich. Obecnie rzeka pełni funkcję rekreacyjno-wypoczynkową jednak stanowi także wartość przyrodniczą i wizerunkową. Dominantą przestrzeni są rzeka, port, Park Krasnala i Kacza Górka.

Na terenie Nowej Soli występują tereny chronionego krajobrazu. Należy do nich m.in. Nowosolska Dolina Odry, występująca przy wschodniej granicy Miasta. Formami ochrony przyrody są także obszary Natura 2000, które obejmują: Dolinę Środkowej Odry (PLB080004) – obszary ptasie, Nowosolską Dolinę Odry (PLH080047) – obszary siedliskowe.

Nowa Sól charakteryzuje się umiarkowanym stopniem lesistości. Wraz z końcem 2020 r. lasy zajmowały 14% powierzchni Miasta, a według danych GUS powierzchnia lasów gminnych wynosiła 45 ha.

4. Delimitacja obszaru zdegradowanego na terenie Miasta Nowa Sól

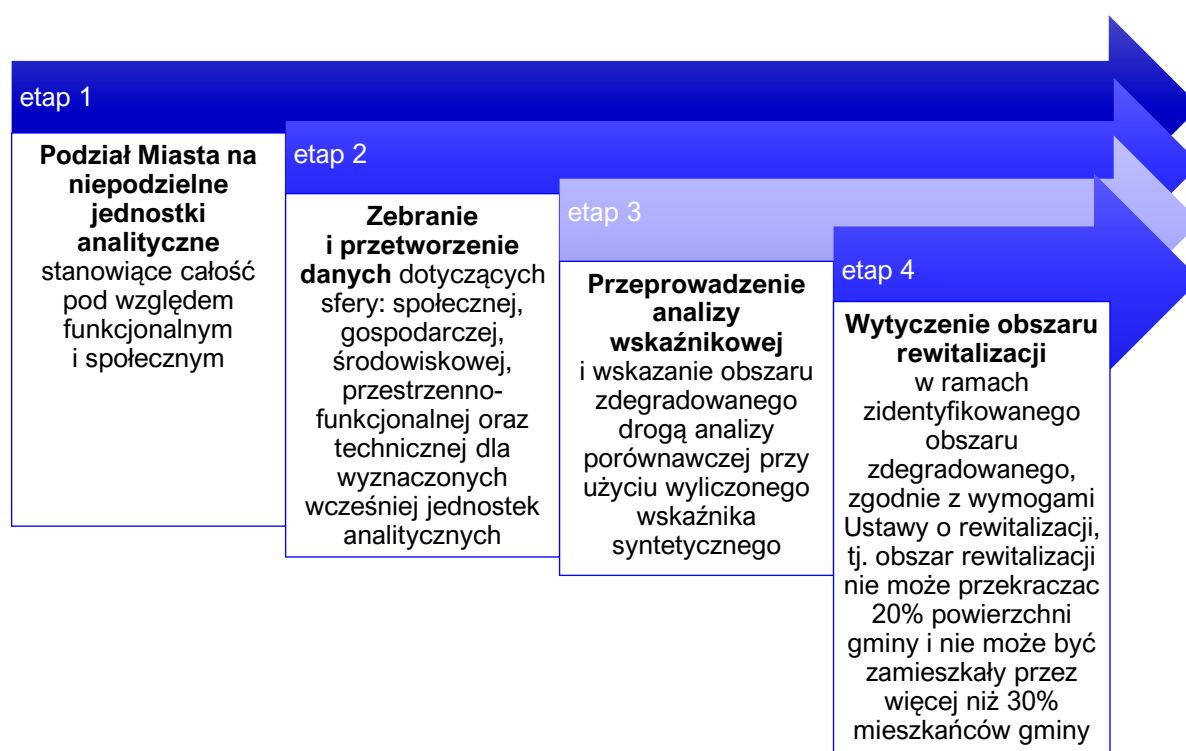
4.1 Metodyka prac przyjęta w procesie delimitacji obszarów zdegradowanych na terenie Miasta Nowa Sól

ETAPY PRAC

Diagnoza służąca wyznaczeniu obszaru zdegradowanego i obszaru rewitalizacji na terenie Miasta Nowa Sól oraz zawarta w niej procedura delimitacji, opracowana została w sposób spełniający wymogi Ustawy o rewitalizacji z dnia 9 października 2015 r. (t.j. Dz. U. z 2021 r. poz. 485.) w zakresie zbierania, przetwarzania oraz prezentowania danych.

Podczas opracowywania procedury delimitacji, korzystano także z wytycznych i rekomendacji zawartych w publikacji „*Delimitacja – krok po kroku*” zrealizowanej przez zespół pracowników Instytutu Rozwoju Miast pod redakcją Ministerstwa Infrastruktury i Budownictwa⁹.

Przyjęta w procesie delimitacji obszarów zdegradowanych i obszarów rewitalizacji na terenie Miasta Nowa Sól metodyka, zakładała czteroetapowy system pracy, który przedstawiony został na poniższej grafice.



⁹ Opracowanie zrealizowane przez Instytut Rozwoju Miast na zlecenie Ministerstwa Infrastruktury i Budownictwa Departamentu Polityki Przestrzennej w ramach umowy nr DPP-U-POWER-173/16, której przedmiotem było: Opracowanie merytoryczne publikacji z zakresu diagnozy i delimitacji obszarów zdegradowanych, ISBN 978-83-7610-653-3

METODA WYZNACZENIA OBSZARU ZDEGRADOWANEGO PRZY UŻYCIU WSKAŹNIKA SYNTETYCZNEGO

Z uwagi na fakt, że dobrane wskaźniki przedstawiane są w różnych jednostkach i przedziałach, ich porównywanie oparte na jednowymiarowych zasadach statystycznych pozostaje utrudnione. W przypadku analizy zjawisk złożonych, które opisuje się więcej niż jedną zmienną, pojawiają się komplikacje, jakie nie występują w analizach prostych dla jednej zmiennej. Dane te występują w różnych jednostkach m.in. w liczbach, procentach, m²/km², i in.

Dlatego też, podstawą analizy wielowymiarowej jest **wskaźnik syntetyczny**, który pozwala na porównanie poszczególnych mierników i otrzymanie jednego wskaźnika poziomu rozwoju obszaru. Jest to możliwe dzięki standaryzacji różnych zmiennych niezależnie od ich rodzaju, znaku, wielkości i jednostek.

Standaryzacja danych służy sprowadzeniu zmiennych o różnej wartości i jednostkach do wzajemnej porównywalności. Wiąże się ona również z ustaleniem kierunku wpływu każdego ze wskaźników, czyli określeniem czy dany wskaźnik jest *stymulantą*, czy *destymulantą*.

W przypadku stymulanty, wzrost wskaźnika oznacza pozytywny rezultat dla badanego zjawiska, natomiast w przypadku destymulanty – wzrost wartości zmiennej świadczy negatywnie o zjawisku.

Z tego względu, w celu standaryzacji wskaźników posłużono się metodą wyrażoną wzorem:

$$t_{ij} = \frac{x_{ij} - \bar{x}_j}{s_j}, \text{ gdy zmienna jest stymulantą lub}$$
$$t_{ij} = \frac{x_{ij} - \bar{x}_j}{s_j} * (-1), \text{ gdy zmienna jest destymulantą,}$$

gdzie:

t_{ij} – wartość znormalizowanego wskaźnika j dla jednostki analitycznej i

x_{ij} – wartość wskaźnika j dla jednostki analitycznej i

\bar{x}_j – średnia arytmetyczna wskaźnika j

s_j – odchylenie standardowe wskaźnika

W ten sposób wartości większe od średniej dla całego Miasta po standaryzacji będą przyjmowały wartość dodatnią (korzystniejszą dla danej jednostki analitycznej), natomiast wartości mniejsze od średniej – wartość ujemną (niekorzystną dla danej jednostki analitycznej). Im niższa jest wartość standaryzowanego wskaźnika tym poziom koncentracji negatywnego zjawiska w danej jednostce analitycznej jest większy. Liczba 0 w standaryzacji przyjęta jest jako wartość neutralna.

Ostatnim etapem wyznaczenia wskaźnika syntetycznego jest obliczenie średniej arytmetycznej zestandaryzowanych zmiennych dla każdej z badanych sfer: społecznej, gospodarczej, środowiskowej, przestrzenno-funkcjonalnej i technicznej. Wartość wskaźnika syntetycznego odpowiada na pytanie, czy dana jednostka analityczna znajduje się w stanie kryzysowym. Wysokie wartości wskaźnika świadczą o pozytywnym obrazie zjawisk w danej jednostce, natomiast niskie ukazują koncentrację zjawisk kryzysowych. W celu uzyskania wartości wskaźnika syntetycznego posłużono się wzorem:

$$P_i = \frac{1}{n} \sum_{j=1}^n t_{ij}$$

gdzie:

P_i – syntetyczny wskaźnik negatywnych zjawisk dla jednostki analitycznej i ,

n – liczba wskaźników,

t_{ij} – wartość wskaźnika j dla jednostki analitycznej i .

Zgodnie z przyjętą metodologią do obszaru zdegradowanego włączone mogą zostać wszystkie te jednostki analityczne, których wskaźnik syntetyczny jest ujemny (mniejszy niż 0) w sferze społecznej oraz w co najmniej jednej z pozostałych sfer. Im niższe wartości przyjmuje wskaźnik syntetyczny, tym poziom negatywnych zjawisk w danej sferze jest większy.

Spośród wyznaczonych obszarów zdegradowanych, wytyczono obszar rewitalizacji, który zgodnie z wymogami ustawy o rewitalizacji, nie może przekraczać 20% powierzchni Miasta i nie może być zamieszkały przez więcej niż 30% mieszkańców Miasta.

4.2 Podział Miasta Nowa Sól na jednostki analityczne

Zgodnie z metodyką prac przyjętą w procesie delimitacji obszarów zdegradowanych etap pierwszy dotyczył podziału Miasta Nowa Sól na niepodzielne jednostki analityczne, stanowiące całość pod względem funkcjonalnym i społecznym, dla których w kolejnym kroku zebrano i przetworzono dane opisujące sferę: społeczną, gospodarczą, środowiskową, przestrzenno-funkcjonalną oraz techniczną.

Jednostki analityczne wyznaczone w procesie delimitacji odzwierciedlają specyfikę danego terenu, ze szczególnym uwzględnieniem funkcji dominującej, a także sposobu zagospodarowania przestrzennego. W trakcie dokonywania podziału, uwzględniono także intensywność użytkowania danego obszaru. Tak przyjęty podział sprawił, że dokonana w kolejnych etapach porównawcza analiza wskaźnikowa, przeprowadzona została w sposób uwzględniający zróżnicowanie przestrzenne Miasta.

Aby możliwe było przeanalizowanie wewnątrzmięjskiego zróżnicowania negatywnych zjawisk istotnym było dokonanie takiego podziału Miasta Nowa Sól na jednostki analityczne, aby możliwe było porównywanie ich między sobą. Punktem wyjścia przy ustalaniu granic tych jednostek była analiza istniejącego podziału Miasta na jednostki pomocnicze oraz analiza dokumentów planistycznych Miasta (w szczególności: „Studium uwarunkowań i kierunków zagospodarowania przestrzennego Gminy Nowa Sól – Miasto” oraz miejscowych planów zagospodarowania przestrzennego).

Zatem w procesie prac nad podziałem Miasta na jednostki analityczne skorzystano ze źródeł danych jakimi są:

- ✓ granice administracyjne Miasta,
- ✓ obszar zabudowy,
- ✓ użytkowanie terenu,
- ✓ struktura funkcjonalno-przestrzenna,
- ✓ struktura użytkowania gruntów,
- ✓ główne ciągi komunikacyjne.

W Studium wskazano strefy zagospodarowania, które przyjmują określone funkcje. Część z nich, określane głównie symbolem „strefy Z”, to obszary niezabudowane lub zagospodarowane ekstensywnie. Obszary te dotyczą zarówno terenów pól, nieużytków, wyłączonych spod zabudowy, z uwagi na zagrożenie powodziowe we wschodniej części Miasta oraz obszarów leśnych. Biorąc to pod uwagę, obszary te wyłączono z analizy, a dalszym podziałem poddano obszar z wykształconą zwartą strukturą funkcjonalno-przestrzenną.

W związku z tym wyznaczonych zostało 11 jednostek analitycznych. Podział ten podyktowany został kryterium ustawowym wyrażonym w art. 10 ust. 2 ustawy o rewitalizacji, który brzmi: „Obszar rewitalizacji nie może być większy niż 20% powierzchni Gminy oraz zamieszkały przez więcej niż 30% liczby mieszkańców Gminy”. Podział na jednostki analityczne został przeprowadzony w sposób uwzględniający podział administracyjny z uwzględnieniem zdefiniowanych ciągów komunikacyjnych. Wyznaczone jednostki zachowały spójność

funkcjonalną. W przypadku występowania określonych funkcji, tj. usługowa, mieszkaniowa (jedno- lub wielorodzinna), przemysłowa lub rekreacyjna zachowano jednorodność obszaru.

Tabela 3. Zamieszkałe jednostki analityczne wyodrębnione dla Miasta Nowa Sól

Jednostka analityczna		Powierzchnia jednostki (km ²)	Udział w całkowitej powierzchni Miasta (%)	Liczba mieszkańców	Udział w całkowitej liczbie mieszkańców Miasta (%)
Lp.	Nazwa				
1	Jednostka 1	1,815	8,3%	4 816	13,2%
2	Jednostka 2	0,441	2,0%	478	1,3%
3	Jednostka 3	1,325	6,0%	6 947	19,1%
4	Jednostka 4	1,902	8,6%	3 880	10,7%
5	Jednostka 5	0,351	1,6%	59	0,2%
6	Jednostka 6	0,564	2,6%	131	0,4%
7	Jednostka 7	0,289	1,3%	2 410	6,6%
8	Jednostka 8	0,805	3,7%	3 882	10,7%
9	Jednostka 9	0,658	3,0%	7 478	20,6%
10	Jednostka 10	0,888	4,0%	3 216	8,8%
11	Jednostka 11	1,521	6,9%	3 082	8,5%
Razem		10,56	48,0%	36 378	100%

Źródło: opracowanie własne.

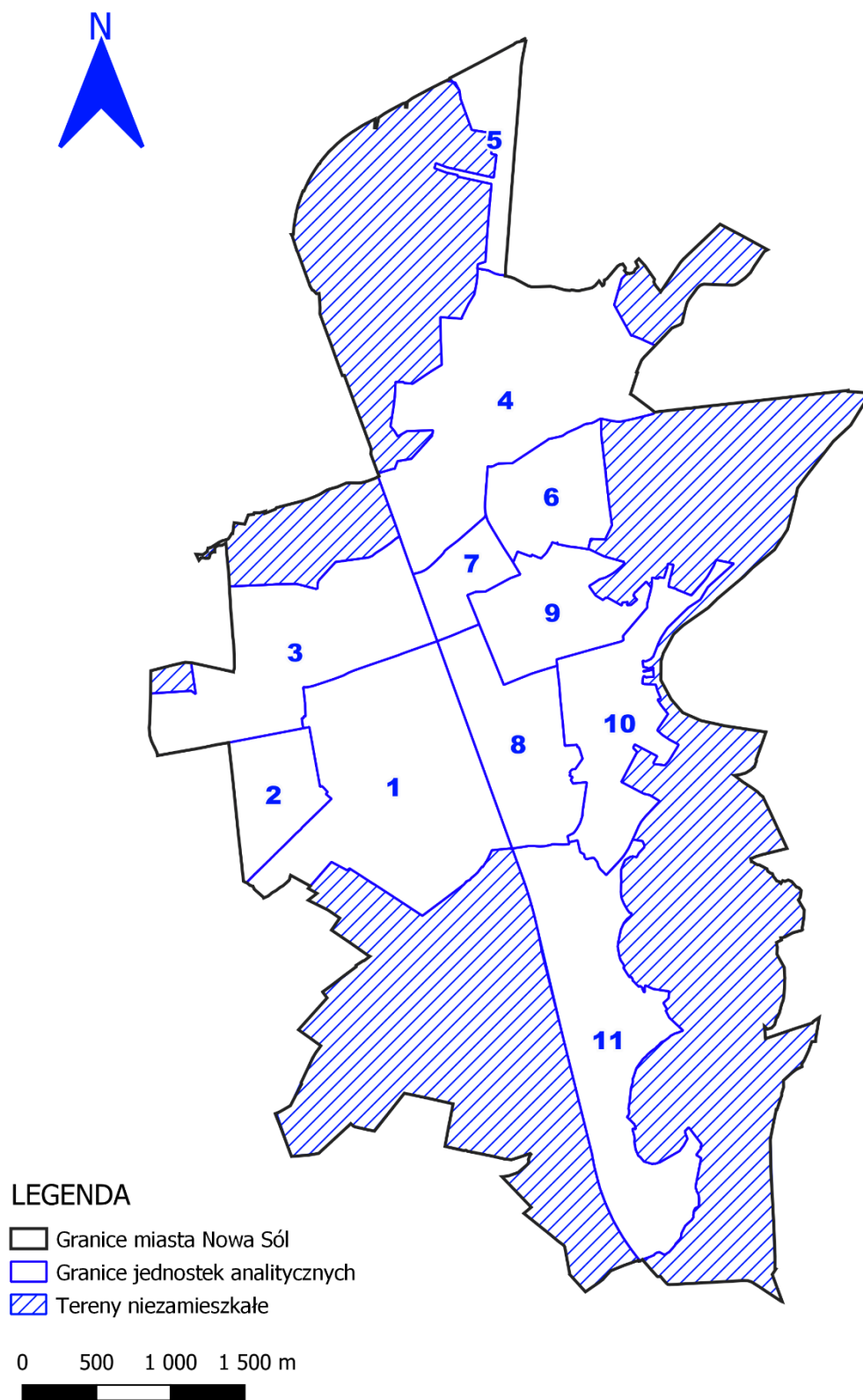
TERENY NIEZAMIESZKAŁE

W Nowej Soli występują tereny, których przeznaczenie jest inne niż to mające zapewnić stałe miejsce zamieszkania – tzw. tereny niezamieszkałe. Tereny te nie stanowią obszarów poprzemysłowych i wydobywczych, terenów powojkowych lub pokolejowych w myśl art. 10 ust 3 *ustawy o rewitalizacji*, na których dopuszczalne jest wyznaczenie obszaru rewitalizacji. W konsekwencji ustawa nie przewiduje możliwości prowadzenia tam działań o charakterze rewitalizacyjnym. Tereny te w głównej mierze stanowią:

- od północy – tereny leśne,
- od wschodu – tereny zalewowe: ogródki, pola, nieużytki,
- od zachodu – tereny leśne i niezamieszkałe ogródki działkowe.

Tereny niezamieszkałe stanowiące 52% całkowitej powierzchni Miasta nie zostały objęte analizą wskaźnikową z uwagi na brak możliwości zbadania wszystkich negatywnych zjawisk, w szczególności sferze społecznej. Do nich zalicza się również tereny stref przemysłowych

Rysunek 5. Jednostki analityczne na terenie Miasta Nowa Sól



Źródło: opracowanie własne.

Miasto Nowa Sól zostało podzielone na 11 jednostek analitycznych, w skład których łącznie wchodzi 269 ulic. Zakres przestrzenny tych jednostek przedstawia się następująco:

- ✓ **Jednostka 1:** ul. 1 Maja (częściowo), Arkadia, ul. Asnyka Adama, ul. Bacewicz Grażyny, ul. Broniewskiego Władysława, ul. Chełmońskiego, ul. Chopina, ul. Długa, ul. Długosza, ul. Dygasińskiego, ul. Feliksa Nowowiejskiego, ul. Gałczyńskiego, ul. Góreckiego Henryka, ul. Grottgera, ul. Jagienki, ul. Juranda, ul. Kaczkowskiego, ul. Karłowicza Mieczysława, ul. Kasprowicza, ul. Kilińskiego, ul. Kmicica, ul. Kochanowskiego, ul. Konopnickiej Marii, ul. Kosmonautów, ul. Kossaka Wojciecha, ul. Krasińskiego, ul. Krótka, ul. Kruczkowskiego, ul. Kurpińskiego Karola, ul. Lelewela, ul. Lotników, ul. Lutosławskiego Witolda, ul. Matejki (częściowo), ul. Mickiewicza, ul. Narutowicza, ul. Norwida, ul. Nowowiejskiego Feliksa, ul. Orzeszkowej Elizy, ul. Pasieczna, ul. Przyszłości, ul. Reymonta Władysława, ul. Rydla, ul. Saperów, ul. Sautera Wiesława, ul. Sidorskiej Bolesławy, ul. Siemiradzkiego, ul. Skłodowskiej-Curie, ul. Skrzetuskiego, ul. Słowackiego Juliusza, ul. Solskiego Ludwika, ul. Staffa Leopolda, ul. Struga Andrzeja, ul. Szafera Władysława, ul. Szymanowskiego Karola, ul. Tetmajera, ul. Wieniawskiego Henryka, ul. Wierzyńskiego Kazimierza, ul. Kilara Wojciecha, ul. Wojska Polskiego (częściowo), ul. Wołodajewskiego, ul. Wyszyńskiego, ul. Zagłoby, ul. Zakątek;
- ✓ **Jednostka 2:** ul. Kraszewskiego, ul. Nowosolska, ul. Połanieckich, ul. Sienkiewicza Henryka (częściowo), ul. Stasia i Nel, ul. Wojska Polskiego (częściowo);
- ✓ **Jednostka 3:** ul. 1 Maja (częściowo), ul. Brzechwy Jana, ul. Chałubińskiego, ul. Fredry Aleksandra, ul. Jana Pawła II, ul. Korczaka Janusza, ul. Makuszyńskiego Kornela, ul. Matejki (częściowo), Osiedle Armii Krajowej, Osiedle Konstytucji 3 Maja, ul. Północna, Rondo Solidarności, Sienkiewicza Henryka (częściowo), ul. Staszica Stanisława (częściowo), ul. Tadeusza Zawadzkiego-Zośki, ul. Tuwima Juliana, ul. Wojska Polskiego (częściowo);
- ✓ **Jednostka 4:** ul. Batorego Stefana, ul. Bema Józefa, ul. Bociania, ul. Bolesława Chrobrego, ul. Botaniczna, ul. Czarnieckiego, ul. Energetyków, ul. Graniczna, ul. Grobla, ul. Grunwaldzka, ul. Jagiellońska, ul. Jedności Robotniczej, ul. Jodłowa, ul. Kamienna, ul. Kasztanowa, ul. Kazimierza Wielkiego, ul. Kołodzieja Kazimierza, ul. Kombatantów, ul. Konarskiego, ul. Konstruktorów (częściowo), ul. Krzywoustego Bolesława, ul. Kunickiego, ul. Kwiatowa, ul. Leśna, ul. Lisia, ul. Łabędzia, ul. Władysława Łokietka, ul. Łużycka, ul. Mała, ul. Metalowca, ul. Mieszka I, ul. Miodowa, ul. Morełowa, ul. Nowa, ul. Nowsza, ul. Odlewnika, ul. Okrężna, ul. Okrzei Stefana, ul. Orkana, ul. Plater Emilii, ul. Podgórna, ul. Polna, ul. Poniatowskiego, ul. Przemysłowa (częściowo), ul. Ptasia, ul. Pułaskiego, ul. Różana, ul. Sadowa, ul. Sobieskiego Jana, ul. Staszica Stanisława (częściowo), ul. Spokojna, ul. Stawowa, ul. Świerkowa, ul. Ustronie, ul. Wąska, ul. Wiejska, ul. Wilcza, ul. Wodna, ul. Współczesna, ul. Wybickiego, ul. Zacisze, ul. Zamiejska, ul. Zielonogórska (częściowo), ul. Zygmunta Starego, ul. Żurawia;
- ✓ **Jednostka 5:** ul. Ekonomiczna (częściowo), ul. Inżynierska (częściowo), ul. Zielonogórska (częściowo);
- ✓ **Jednostka 6:** ul. Piłsudskiego Józefa (częściowo),

- ✓ **Jednostka 7:** ul. 1 Maja (częściowo), ul. Kaszubska, ul. Kościuszki (częściowo), Osiedle Ignacego Paderewskiego, ul. Piłsudskiego Józefa (częściowo), ul. Słoneczna, ul. Staszica Stanisława (częściowo), ul. Wesoła;
- ✓ **Jednostka 8:** ul. 1 Maja (częściowo), ul. 8 Maja, ul. Bankowa, ul. Gdyńska, ul. Gen. Grot-Roweckiego Stefana, ul. Gimnazjalna, ul. Kościuszki (częściowo), ul. Królowej Jadwigi, ul. Muzealna, ul. Piastowska, ul. Sikorskiego, ul. Topolowa, ul. Towarowa, ul. Waryńskiego, ul. Wojska Polskiego (częściowo), ul. Wrocławska (częściowo), ul. Wróblewskiego (częściowo), ul. Zamenhofska, ul. Zaułek (częściowo), ul. Zjednoczenia;
- ✓ **Jednostka 9:** ul. Bohaterów Getta (częściowo), ul. Brzozowa, ul. Ceglana (częściowo), ul. Dąbrowskiego, ul. Drzewna, ul. Drzymały Michała, ul. Głowackiego, ul. Harcerska, ul. Hutnicza, ul. Jaracza Stefana, ul. Kasprzaka Marcina, ul. Kołłątaja Hugona, ul. Kościuszki (częściowo), ul. Kupiecka, ul. Miarki Karola, ul. Młynarska, Osiedle Kopernika, Osiedle Spółdzielcze, ul. Parafialna, ul. Parkowa, ul. Podwałe, ul. Reja Mikołaja, ul. Sienna, ul. Skargi Piotra, ul. Szarych Szeregów, ul. Szkolna, ul. Św. Barbary, ul. Traugutta, ul. Wandy, ul. Witosa (częściowo), ul. Wojska Polskiego (częściowo), ul. Wyspiańskiego, ul. Zielona, ul. Żeromskiego, Promenada;
- ✓ **Jednostka 10:** Al. Wolności, ul. Arciszewskiego, ul. Bohaterów Getta (częściowo), ul. Ceglana (częściowo), ul. Cicha (częściowo), ul. Fabryczna, ul. Garbarska, ul. Korzeniowskiego, ul. Kościelna, ul. Krzywa, ul. Kuśnierska, ul. Moniuszki, ul. Odrzańska, ul. Piłsudskiego Józefa (częściowo), Plac Floriana, Plac Solny, Plac Wyzwolenia, ul. Pocztowa, ul. Południowa (częściowo), ul. Portowa, Rondo Ks. Jerzego Popiełuszki, ul. Szeroka, ul. Witosa, ul. Wróblewskiego (częściowo), ul. Żwirki i Wigury, Aleja Zdzisława Malczuka;
- ✓ **Jednostka 11:** ul. Akacjowa, ul. Boczna, ul. Bukowa, ul. Cicha (częściowo), ul. Ciemna, ul. Ciepelowska, ul. Czereśniowa, ul. Czysta, ul. Dębowa, ul. Gajowa, ul. Głogowska, ul. Hoża, ul. Jaskółcza, ul. Jasna, ul. Kalinowa, ul. Klonowa, ul. Konwaliowa, ul. Kowalska, ul. Kręta, ul. Leszczynowa, ul. Liliowa, ul. Lipowa, ul. Lubuska, ul. Łąkowa, ul. Makowa, ul. Młodych, ul. Ogrodowa, ul. Piaskowa, ul. Południowa (częściowo), ul. Poprzeczna, ul. Rolna, ul. Składowa, ul. Słonecznikowa, ul. Sosnowa, ul. Spacerowa, ul. Targowa, ul. Tulipanowa, ul. Wierzbowa, ul. Wiśniowa, ul. Wrocławska (częściowo), ul. Wrzosowa, ul. Zaułek, ul. Żabia;

Dane wyjściowe, które przyporządkowano dla ulicy położonej na obszarze kilku jednostek analitycznych, zostały rozdzielone proporcjonalnie do odcinka ulicy znajdującej się w danej jednostce analitycznej.

4.3 Wybór wskaźników służących dokonaniu analizy wskaźnikowej wskazanych jednostek analitycznych

ZJAWISKA KRYZYSOWE

Celem analizy wskaźnikowej wskazanych jednostek analitycznych dokonanej w dalszej części Diagnozy było przedstawienie, a następnie zbadanie natężenia zjawisk kryzysowych występujących na terenie Miasta Nowa Sól. W tym celu zebrano dane umożliwiające zbadanie w sferze społecznej poziomu bezrobocia, ubóstwa, przestępczości, poziomu edukacji, danych dotyczących osób ze szczególnymi potrzebami, kapitału ludzkiego a także aktywności społecznej.

W sferze gospodarczej skupiono się przede wszystkim na zbadaniu aktywności gospodarczej w poszczególnych jednostkach analitycznych, natomiast w sferze środowiskowej postawiono na kompleksową analizę pokrycia budynków szkodliwymi dla zdrowia i środowiska włóknami azbestowymi.

W sferze technicznej oraz sferze przestrzenno-funkcjonalnej zbadano dostępność infrastruktury publicznej (w tym parków, terenów zielonych, placów zabaw) oraz stan techniczny jej elementów.

POZYSKANIE DANYCH

Dokonując analizy służącej zdiagnozowaniu zjawisk kryzysowych w poszczególnych jednostkach analitycznych zebrano dane wyjściowe, które w wyniku odpowiednich działań przekształcone zostały na porównywalne wskaźniki obrazujące sytuację w danej sferze.

Dane wyjściowe pozyskane zostały z: Banku Danych Lokalnych Głównego Urzędu Statystycznego, danych statystycznych Miejskiego Ośrodka Pomocy Społecznej w Nowej Soli, Komendy Powiatowej Policji a także danych Powiatowego Urzędu Pracy w Nowej Soli.

Znaczna część danych pozyskana została dzięki wiedzy, świadomości, a także współpracy władz samorządowych i poszczególnych wydziałów Urzędu Miasta Nowa Sól.

CHARAKTER DANYCH

Podczas doboru wskaźników dokonano ich jednoczesnego rozróżnienia na stymulanty i destymulanty, określając tym samym czy wysokie wartości wskaźnika powodują rozwój danej jednostki urbanistycznej (np. liczba podmiotów gospodarczych wpisanych do REGON – STYMULANTA), czy też prowadzą do kryzysu (np. liczba popełnionych czynów zabronionych – DESTYMULANTA).

Zestawienie wskaźników użytych podczas analizy służącej zdiagnozowaniu zjawisk kryzysowych w poszczególnych jednostkach analitycznych zaprezentowane zostało w poniższej tabeli.

ZAKRES CZASOWY

Każdy z omawianych wskaźników zawiera informacje o zakresie czasowym jakiego dotyczy. Ma to na celu uszczegółowienie i doprecyzowanie występowania (trwania) danego zjawiska kryzysowego.

Tabela 4. Spis wskaźników wybranych w celu dokonaniu analizy wskaźnikowej wskazanych jednostek analitycznych – SFERA SPOŁECZNA.

SFERA SPOŁECZNA				
Zjawisko	Wskaźnik/miernik	Źródło danych	Stymulanta/ Destymulanta	Zakres czasowy
BEZROBOCIE	Liczba osób bezrobotnych na 100 mieszkańców	Powiatowy Urząd Pracy w Nowej Soli, Urząd Miejski w Nowej Soli	Destymulanta	według stanu na 31.12.2020
	Udział osób długotrwale bezrobotnych w ogólnej liczbie bezrobotnych	Powiatowy Urząd Pracy w Nowej Soli	Destymulanta	według stanu na 31.12.2020
	Udział osób bezrobotnych z wykształceniem podstawowym w ogólnej liczbie bezrobotnych	Powiatowy Urząd Pracy w Nowej Soli	Destymulanta	według stanu na 31.12.2020
UBÓSTWO	Odsetek osób korzystających z pomocy społecznej z tytułu ubóstwa w ogólnej liczbie mieszkańców	Ośrodek Pomocy Społecznej w Nowej Soli	Destymulanta	w 2020 r.
	Liczba uczniów korzystających z posiłków finansowanych przez OPS w przeliczeniu na 100 uczniów	Ośrodek Pomocy Społecznej w Nowej Soli, Urząd Miejski w Nowej Soli	Destymulanta	w 2020 r.
PRZESTĘPCZOŚĆ	Liczba stwierdzonych przestępstw na 1 000 mieszkańców	Komenda Powiatowa Policji w Nowej Soli, Urząd Miejski w Nowej Soli	Destymulanta	w 2020 r.
	Liczba stwierdzonych przestępstw i wykroczeń (poza zdarzeniami drogowymi i przestępstwami gospodarczymi) w tym czyny karalne nieletnich na 1000 mieszkańców	Komenda Powiatowa Policji w Nowej Soli, Urząd Miejski w Nowej Soli	Destymulanta	w 2020 r.
OSOBY ZE SZCZEGÓLNYMI POTRZEBAMI	Odsetek osób korzystających z pomocy społecznej z tytułu niepełnosprawności w ogólnej liczbie mieszkańców	Ośrodek Pomocy Społecznej w Nowej Soli, Urząd Miejski w Nowej Soli	Destymulanta	w 2020 r.

SFERA SPOŁECZNA				
Zjawisko	Wskaźnik/miernik	Źródło danych	Stymulanta/ Destymulanta	Zakres czasowy
	Odsetek osób korzystających z pomocy społecznej z tytułu długotrwałej lub ciężkiej choroby w ogólnej liczbie mieszkańców	Ośrodek Pomocy Społecznej w Nowej Soli, Urząd Miejski w Nowej Soli	Destymulanta	w 2020 r.
KAPITAŁ LUDZKI	Udział osób w wieku poprodukcyjnym w ogólnej liczbie ludności	Urząd Miejski w Nowej Soli	Destymulanta	W 2020 r.
POZIOM EDUKACJI	Średnie wyniki egzaminu ósmoklasisty (średnia z 3 przedmiotów)	Okręgowa Komisja Egzaminacyjna we Poznaniu	Stymulanta	w 2020 r.
AKTYWNOŚĆ SPOŁECZNA	Liczba fundacji, stowarzyszeń i organizacji społecznych na 100 mieszkańców	Urząd Miejski w Nowej Soli	Stymulanta	według stanu na 31.12.2020

Tabela 5. Spis wskaźników wybranych w celu dokonaniu analizy wskaźnikowej wskazanych jednostek analitycznych – SFERA GOSPODARCZA, ŚRODOWISKOWA, PRZESTRZENNO-FUNKCJONALNA i TECHNICZNA.

SFERA GOSPODARCZA				
Zjawisko	Wskaźnik/miernik	Źródło danych	Stymulanta/ Destymulanta	Zakres czasowy
AKTYWNOŚĆ GOSPODARCZA	Liczba zarejestrowanych podmiotów gospodarczych ogółem na 100 mieszkańców	Urząd Miejski w Nowej Soli	Stymulanta	według stanu na 31.12.2020
SFERA ŚRODOWISKOWA				
Zjawisko	Wskaźnik/miernik	Źródło danych	Stymulanta/ Destymulanta	Zakres czasowy
POKRYCIE AZBESTEM	Liczba wyrobów azbestowych I stopnia usunięcia na 100 mieszkańców	Baza danych GeoAzbest, Urząd Miejski w Nowej Soli	Destymulanta	według stanu na 31.12.2021
	Powierzchnia materiałów zawierających azbest na 100 mieszkańców	Baza danych GeoAzbest, Urząd Miejski w Nowej Soli	Destymulanta	według stanu na 31.12.2021
SFERA PRZESTRZENNO-FUNKCJONALNA				
Zjawisko	Wskaźnik/miernik	Źródło danych	Stymulanta/ Destymulanta	Zakres czasowy
DOSTĘPNOŚĆ TERENÓW ZIELENI	Powierzchnia ogólnodostępnych terenów zieleni na 100 mieszkańców	Urząd Miejski w Nowej Soli	Stymulanta	według stanu na 31.12.2020
DOSTĘPNOŚĆ INFRASTRUKTURY PUBLICZNEJ	Liczba ogólnodostępnych placów zabaw (bez szkolnych) na 100 mieszkańców	Urząd Miejski w Nowej Soli	Stymulanta	według stanu na 31.12.2020
ŁAD PRZESTRZENNY	Liczba obiektów zabytkowych wpisanych do Gminnej Ewidencji Zabytków w ogólnej liczbie budynków	Urząd Miejski w Nowej Soli	Stymulanta	według stanu na 31.12.2020
SFERA TECHNICZNA				
Zjawisko	Wskaźnik/miernik	Źródło danych	Stymulanta/ Destymulanta	Zakres czasowy
STAN TECHNICZNY PRZESTRZENI PUBLICZNEJ	Odsetek obiektów komunalnych wymagających remontów w ogólnej liczbie budynków komunalnych	Urząd Miejski w Nowej Soli	Destymulanta	według stanu na 31.12.2020

5. Analiza wskaźnikowa jednostek analitycznych

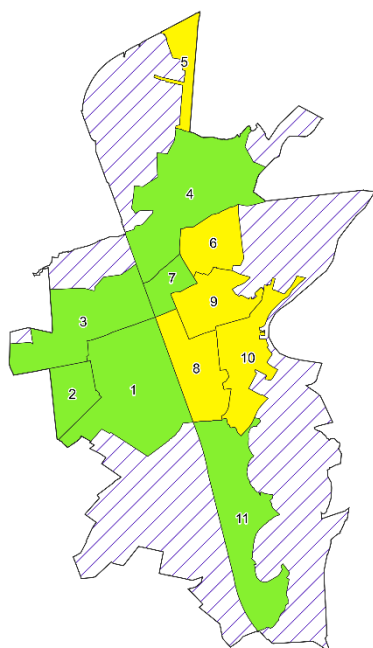
4.1 Sfera społeczna

Natężenie negatywnych zjawisk społecznych obejmuje obszary z zakresu bezrobocia, ubóstwa, przestępczości, osób ze szczególnymi potrzebami, kapitału ludzkiego, poziomu edukacji oraz aktywności społecznej.

BEZROBOCIE

Rozwój gospodarczy jednostki związany jest z rynkiem pracy. Możliwość stabilnego zatrudnienia oraz posiadania satysfakcjonującej pracy ma bezpośredni wpływ na jakość życia mieszkańców. Na wykresie poniżej przedstawiono kształtowanie się udziału bezrobotnych zarejestrowanych w liczbie ludności w wieku produkcyjnym zamieszkujących Miasto Nowa Sól. Dane te zestawiono ze średnimi dla powiatu i województwa w latach 2016-2020. Można na nim zaobserwować, że do 2019 r. zauważalny był malejący trend, zarówno w Nowej Soli, jak i powiecie czy województwie, w zakresie odsetka bezrobotnych zarejestrowanych w liczbie ludności w wieku produkcyjnym. W Nowej Soli z poziomu 6,4% w 2016 r., wskaźnik ten spadł do 2,7% w 2019 r. W 2020 r. wartość ta wzrosła do 3,4%. Podobną tendencję odnotowano dla powiatu nowosolskiego i województwa lubuskiego.

Wśród powodów przyczyniających się do zmiany wartości wskaźnika można wskazać pandemię COVID-19 i związane z nią ograniczenia, ale również zmianę struktury wieku w której osób w wieku produkcyjnym jest coraz mniej.

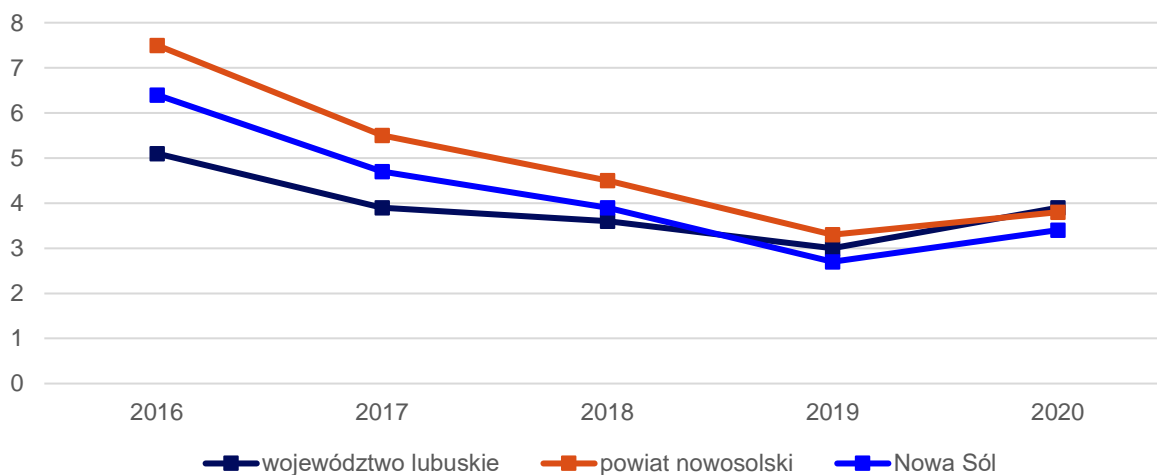


Rysunek 6. Wskaźnik syntetyczny w sferze społecznej

Oznaczenia: kolor żółty – występowanie natężenia negatywnych zjawisk (wskaźnik 0,00-(-1,0)), kolor zielony – brak natężenia negatywnych zjawisk (wskaźnik powyżej 0,00).

Źródło: opracowanie własne.

Rysunek 7. Udział bezrobotnych zarejestrowanych w liczbie ludności w wieku produkcyjnym w Nowej Soli na tle powiatu i województwa



Źródło: opracowanie własne na podstawie danych GUS.

Poniższa analiza wskaźnikowa zawiera dane dotyczące kształtowania się zjawiska bezrobocia w poszczególnych jednostkach analitycznych Miasta Nowa Sól. Najtrudniejsza sytuacja odnotowana została w jednostce 10, w której dwa wskaźniki osiągnęły drugie miejsce wśród najmniej korzystnych wartości. Jednostka ta charakteryzuje się wysokim udziałem osób długotrwale bezrobotnych, czyli takich, które pozostają zarejestrowane w urzędzie pracy ponad 12 miesięcy w ciągu 2 lat, w przeliczeniu na ogólną liczbę osób bezrobotnych oraz wysokim udziałem osób bezrobotnych z wykształceniem podstawowym w ogólnej liczbie bezrobotnych.

Wskaźnik dotyczący liczby osób bezrobotnych na 100 mieszkańców najwyższą wartość wykazał w jednostkach 6, 9 i 7, a najniższą w jednostkach 4, 2 i 3.

Tabela 6. Analiza wskaźnikowa dla zjawiska bezrobocia w sferze społecznej.

Jednostka analityczna	BEZROBOCIE					
	Liczba osób bezrobotnych na 100 mieszkańców		Udział osób długotrwale bezrobotnych w ogólnej liczbie bezrobotnych		Udział osób bezrobotnych z wykształceniem podstawowym w ogólnej liczbie bezrobotnych	
	wskaźnik	Standaryzacja	wskaźnik	standaryzacja	wskaźnik	standaryzacja
Jednostka 1	1,94	0,346	36,5%	-0,593	14,4%	0,494
Jednostka 2	1,61	0,959	39,0%	-0,915	7,8%	1,289
Jednostka 3	1,68	0,828	36,8%	-0,626	10,5%	0,962
Jednostka 4	1,46	1,237	19,5%	1,674	13,2%	0,638
Jednostka 5	2,20	-0,127	15,4%	2,219	38,5%	-2,387
Jednostka 6	3,51	-2,549	34,8%	-0,360	21,7%	-0,383
Jednostka 7	2,22	-0,172	36,8%	-0,634	13,8%	0,568
Jednostka 8	2,06	0,139	29,6%	0,333	22,1%	-0,420
Jednostka 9	2,68	-1,016	36,1%	-0,530	23,6%	-0,610
Jednostka 10	2,15	-0,033	38,4%	-0,834	25,2%	-0,795
Jednostka 11	1,92	0,388	30,1%	0,267	13,2%	0,644

Źródło: opracowanie własne.

UBÓSTWO

Podmiotem świadczącym usługi społeczne na terenie Nowej Soli jest Miejski Ośrodek Pomocy Społecznej, położony przy ul. Stanisława Staszica 1D w Nowej Soli. MOPS jest jednostką organizacyjną pomocy społecznej działającą w formie jednostki budżetowej Miasta Nowa Sól. W szczególności zajmuje się zaspokajaniem niezbędnych potrzeb życiowych osób i rodzin oraz umożliwieniem bytowania w warunkach odpowiadających godności człowieka. Do zadań MOPS należą działania ukierunkowane przede wszystkim na:

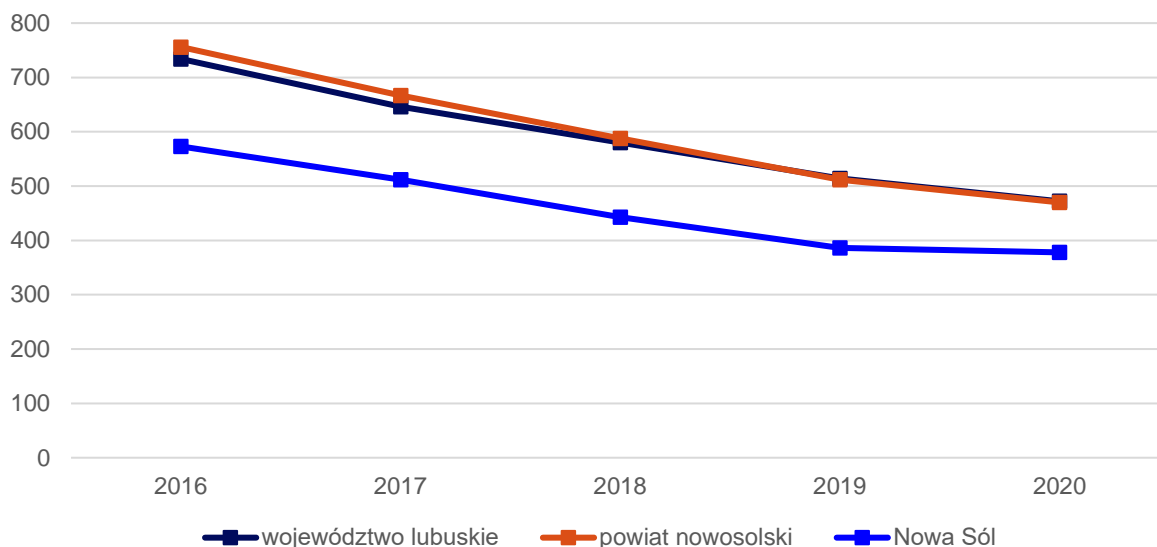
- pomoc rodzinie w trudnościach materialnych w szczególności poprzez pomoc rzeczową i materialną,
- przeciwdziałanie wykluczeniu społecznemu,
- kierowanie do domów pomocy społecznej, schronisk, noclegowni i opłacie lub dofinansowanie do opłat za pobyt,
- kierowanie na posiłki i opłacanie ich kosztów,
- opłacanie składek emerytalnych, rentowych i zdrowotnych za osoby korzystające z pomocy i kwalifikowanie do ww. świadczeń,
- organizowanie usług opiekuńczych,
- sprawienie pogrzebu,
- świadczenie pracy socjalnej,
- realizacja działań mających na celu utrzymanie dziecka w rodzinie biologicznej,
- zapewnienie osobom starszym, niepełnosprawnym i chorym pomocy w zaspakajaniu niezbędnych potrzeb życiowych oraz stworzenie odpowiednich warunków do przebywania oraz korzystania z wszystkich form działalności ośrodka wsparcia – Dziennego Domu „Senior +”.

Celem działania MOPS jest umożliwienie osobom i rodzinom przezwyciężanie trudnych sytuacji życiowych, których nie są one w stanie pokonać, wykorzystując własne uprawnienia, zasoby i możliwości, przede wszystkim poprzez podejmowanie działań zmierzających do życiowego usamodzielnienia osób i rodzin oraz ich integracji ze środowiskiem.

W 2020 r. pomocą społeczną objęto łącznie 894 rodzin, liczba osób w tych rodzinach wyniosła 1 243. Najczęstszymi powodami trudnej sytuacji życiowej, osób i rodzin korzystających z pomocy MOPS w Nowej Soli obok długotrwałej lub ciężkiej choroby (676 korzystających) jest ubóstwo (571), niepełnosprawność (411) czy bezrobocie (222).

Na poniższej rycinie przedstawiono kształtowanie się wskaźnika liczby osób będących beneficjentami środowiskowej pomocy społecznej w przeliczeniu na 10 tys. mieszkańców w Mieście Nowa Sól, powiecie nowosolskim i województwie lubuskim. Zauważyć należy, iż liczba beneficjentów corocznie spada i jest to sytuacja charakterystyczna dla całego kraju. W Nowej Soli w ostatnim analizowanym roku z wartości 386 wzrósł do wartości 378. Dla Miasta wskaźnik ten w analizowanych latach był niższy niż w powiecie i województwie.

Rysunek 8. Beneficjenci środowiskowej pomocy społecznej na 10 tys. ludności w Nowej Soli na tle powiatu i województwa



Źródło: opracowanie własne na podstawie danych GUS.

Zjawisko ubóstwa, rozumiane jako ograniczenie środków do życia, skutkujące obniżeniem poziomu życia poza akceptowane w kraju zamieszkania minimum często towarzyszy pogłębiającemu się zjawisku bezrobocia.

Wśród analizowanych jednostek, zjawisko ubóstwa zauważalne jest przede wszystkim w jednostkach analitycznych 5 i 9, w których to odnotowano wysoki wskaźnik osób korzystających z pomocy społecznej z tytułu ubóstwa w przeliczeniu na ogólną liczbę mieszkańców (kolejno 3,9% i 2,1%). Znaczna liczba uczniów korzystających z posiłków finansowanych przez OPS w przeliczeniu na 100 uczniów występowała w jednostkach 6 (10,45) oraz 8 (8,11). Dodatkowo wysoki udział osób korzystających z pomocy społecznej z tytułu ubóstwa w ogólnej liczbie mieszkańców zauważalny był również w jednostkach: 8 i 6, a liczba uczniów korzystających z posiłków finansowanych przez OPS w przeliczeniu na 100 uczniów była również wysoka w jednostkach: 10 i 9. Szczegółowe dane dotyczące poszczególnych jednostek analitycznych przedstawia poniższa tabela.

Tabela 7. Analiza wskaźnikowa dla zjawiska ubóstwa w sferze społecznej

Jednostka analityczna	UBÓSTWO			
	Odsetek osób korzystających z pomocy społecznej z tytułu ubóstwa w ogólnej liczbie mieszkańców		Liczba uczniów korzystających z posiłków finansowanych przez OPS w przeliczeniu na 100 uczniów	
	wskaźnik	standaryzacja	wskaźnik	Standaryzacja
Jednostka 1	1,7%	0,072	2,76	0,687
Jednostka 2	1,0%	1,031	2,92	0,628
Jednostka 3	0,6%	1,447	1,15	1,259
Jednostka 4	1,7%	0,117	2,52	0,771
Jednostka 5	3,9%	-2,702	4,69	-0,002
Jednostka 6	1,8%	-0,077	10,45	-2,057
Jednostka 7	1,6%	0,212	2,98	0,606
Jednostka 8	2,0%	-0,283	8,11	-1,223
Jednostka 9	2,1%	-0,379	5,43	-0,266
Jednostka 10	1,7%	0,070	7,84	-1,127
Jednostka 11	1,4%	0,492	2,66	0,722

Źródło: opracowanie własne.

Warto zauważyć, że na terenie Miasta poza MOPS można wyróżnić także inne podmioty świadczące usługi społeczne, do których należą: Dzienny Dom „Senior +” (DDS+), Środowiskowy Dom Samopomocy, Stowarzyszenie Działające na Rzecz SOSW „RADOŚĆ”, Warsztaty Terapii Zajęciowej, Towarzystwo Pomocy im. św. Brata Alberta Koło Nowosolskie oraz Polski Czerwony Krzyż – Lubuski Oddział Okręgowy. Miasto od lat angażuje się także w projekty, które mają na celu ograniczenie zjawiska marginalizacji społecznej i zawodowej oraz przeciwdziałanie ubóstwu. Jednym z takich przykładów są dwie edycje projektu „Aktywna Integracja w Powiecie Nowosolskim”.

PRZESTĘPCZOŚĆ

Na terenie Miasta Nowa Sól zlokalizowana jest Komenda Powiatowa Policji w Nowej Soli przy ul. Północnej 2. Nad Miastem Nowa Sól pieczę sprawuje ośmiu dzielnicowych, którzy przydzieleni są do patrolowania konkretnych rejonów.

- **rejon służbowy nr 1** obejmuje ulice: 8 Maja, Bankowa, Gimnazjalna, Grota Roweckiego, Muzealna, Plac Wyzwolenia (nieparzyste), Topolowa, Towarowa, Waryńskiego, Wojska Polskiego 1-39 (nieparzyste), Wrocławska 2-18 (parzyste) i 11-15 (nieparzyste), Wróblewskiego, Zamenhoffa, Zjednoczenia;
- **rejon służbowy nr 2** obejmuje ulice: Akacjowa, Boczna, Bukowa, Cicha, Ciemna, Ciepiewska, Czereśniowa, Czysta, Dębowa, Gajowa, Głogowska, Hoża, Jaskółcza, Jasna, Kalinowa, Klonowa, Konwaliowa, Kowalska, Kręta, Leszczynowa, Liliowa, Lipowa, Lubuska, Łąkowa, Makowa, Młodych, Ogrodowa, Piaskowa, Południowa, Poprzeczna, Rolna, Składowa, Słonecznikowa, Sosnowa, Spacerowa, Targowa, Tulipanowa, Wierzbowa, Wiśniowa, Wrocławska od 20 (parzyste) i od 17 (nieparzyste), Wrzosowa, Zaulek, Żabia;

- **rejon służbowy nr 3** obejmuje ulice: Bohaterów Getta, Aleja Wolności, Arciszewskiego, Garbarska, Korzeniowskiego, Kościelna, Krzywa, Kuśnierska, Moniuszki, Odrzańska, Plac Floriana, Plac Solny, Plac Wyzwolenia (parzyste), Poczтовая, Portowa, Szarych Szeregów, Szeroka, Szkolna, Witosa, Żwirki i Wigury;
- **rejon służbowy nr 4** obejmuje ulice: Brzozowa, Ceglana, Dąbrowskiego, Drzewna, Drzymały, Działkowca, Harcerska, Hutnicza, Fabryczna, Jaracza, Miarki, Parafialna, Piłsudskiego (parzyste), Podwale, Reja, Sienna, Skargi, Wandy, Wodna, Wyspiańskiego, Zielona, Żeromskiego;
- **rejon służbowy nr 5** obejmuje ulice: ulice: Bema, Bociania, Bolesława Chrobrego, Bolesława Krzywoustego, Botaniczna, Czarneckiego, Ekonomiczna, Energetyków, Graniczna, Grobla, Grunwaldzka, Inżynierska, Jagiellońska, Jedności Robotniczej, Jodłowa, Kamienna, Kasztanowa, Kazimierza Wielkiego, Kołodzieja, Kombatantów, Konarskiego, Konstruktorów, Kunickiego, Kwiatowa, Leśna, Lisia, Łabędzie, Łużycka, Mała, Metalowca, Mieszka I, Miodowa, Morelowa, Motoryzacyjna, Nowa, Odlewnika, Okrężna, Okrzei, Orkana, Plater, Podgórna, Polna, Poniatowskiego, Przemysłowa, Ptasia, Puławskiego, Różana, Sadowa, Sautera, Sobieskiego, Spokojna, Starostawska, Staszica 2, Stawowa, Stefana Batorego, Świerkowa, Ustronie, Wąska, Wiejska, Wilcza, Władysława Łokietka, Współczesna, Wybickiego, Zacisze, Zamiejska, Zielonogórska, Zygmunta Starego, Żurawia;
- **rejon służbowy nr 6** obejmuje ulice: 1 Maja od 1 do 6, Królowej Jadwigi, Gdyńska, Głowackiego, Kasprzaka, Kaszubska Kołtąja, Kościuszki, Kupiecka, Młynarska, Osiedle Kopernika, Osiedle Paderewskiego, Osiedle Spółdzielcze, Parkowa, Piastowska, Piłsudskiego (nieparzyste), Promenada, Sikorskiego, Słoneczna, Staszica 1, Świętej Barbary, Traugutta, Wesoła, Wojska Polskiego 2-34 (parzyste);
- **rejon służbowy nr 7** obejmuje ulice: 1 Maja od 7 do 23, Arkadia, Asnyka, Aleksandra Fredry, Broniewskiego, Długa, Długosza, Dygasińskiego, Gałczyńskiego, Grottgera, Kaczkowskiego, Kasprowicza, Kilińskiego, Kochanowskiego, Konopnickiej, Kossaka, Krótka, Kruczkowskiego, Lelewela, Matejki, Narutowicza, Norwida, Orzeszkowej, Pasieczna, Przyszłości, Reymonta, Rydla, Saperów, Sidorskiej, Siemiradzkiego, Sienkiewicza do 65, Skłodowskiej Curie do 46, Słowackiego, Solskiego, Staffa, Staszica od 3 (nieparzyste), Szafera, Szymanowskiego do 12, Wierzyńskiego, Wojska Polskiego 36-86A (parzyste) i 39A-99 (nieparzyste), Wyszyńskiego, Zakątek;
- **rejon służbowy nr 8** obejmuje ulice: 1 Maja od 24 do 30, Bacewicz, Brzechwy, Chałubińskiego, Chełmońskiego, Chopina, Jana Pawła II, Jagienki, Juranda, Karłowicza, Kmicica, Krasińskiego, Kraszewskiego, Korczaka, Kosmonautów, Kurpińskiego, Lutosławskiego, Lotników, Makuszyńskiego, Mickiewicza, Nowowiejskiego, Osiedle Konstytucji 3 Maja, Osiedle Armii Krajowej, Połanieckich, Sienkiewicza od 66, Skłodowskiej Curie od 47, Skrzetuskiego, Stasia i Nel, Staszica od 4 (parzyste), Struga, Szymanowskiego od 13, Tadeusza Zawadzkiego Zośki, Tetmajera, Tuwima, Wieniawskiego, Wołodyjowskiego, Wojska Polskiego od 88 (parzyste) od 101 (nieparzyste), Zagłoby.

Do zadań priorytetowych funkcjonariuszy policji w poszczególnych rejonach służbowych należy m.in. poprawa bezpieczeństwa i porządku poprzez przeciwdziałanie grupowaniu się osób spożywających alkohol i reagowanie na popełniane wykroczenia, a także

przeciwdziałanie grupowaniu się młodzieży zagrożonej demoralizacją oraz aktom wandalizmu i innych.

Na terenie Miasta Nowa Sól funkcjonuje również Straż Miejska z siedzibą Komendy Straży Miejskiej przy ul. Towarowej 2. Do zadań Straży Miejskiej należy m.in. reagowanie na przestrzeganie ładu i porządku w miejscach publicznych, podejmowanie działań w związku z podrzucaniem odpadów wielkogabarytowych przy zasiękach śmietnikowych, przyjmowanie zgłoszeń dotyczących problemów technicznych, uszkodzeń w pasie drogowym (oraz na terenach zielonych), a także podejmowanie interwencji w przypadku zgłoszeń dotyczących rannych, bezpańskich zwierząt w Nowej Soli.

W Nowej Soli przy ul. Marszałka J. Piłsudskiego 65A zlokalizowana jest również Komenda Powiatowa Państwowej Straży Pożarnej wraz z Ochotniczą Strażą pożarną Ratownictwa Wodnego.

Wśród najczęstszych przestępstw na terenie Miasta można wymienić kradzieże z włamaniem, wyłudzenia, kierowanie samochodem pod wpływem alkoholu i środków odurzających. W ostatnich latach w Nowej Soli zauważalny był wzrost w obszarze przestępstw dotyczących rodziny i opieki, a także w temacie oszustw z użyciem Internetu¹⁰.

W celu podniesienia poziomu bezpieczeństwa mieszkańców i mienia na terenie Miasta zainstalowany został monitoring w pojazdach należących do nowosolskiej komunikacji autobusowej, przy niektórych ulicach oraz w obiektach użyteczności publicznej.

Przestępczość w Nowej Soli została poddana analizie na podstawie następujących wskaźników:

- liczby stwierdzonych przestępstw na 1000 mieszkańców,
- liczby stwierdzonych przestępstw i wykroczeń (poza zdarzeniami drogowymi i przestępstwami gospodarczymi) w tym czynów karalnych nieletnich na 1 000 mieszkańców,

Do jednostek o największej liczbie stwierdzonych przestępstw na 1000 mieszkańców należały: jednostka 5 (67,68) i jednostka 6 (71,76). W przypadku wskaźnika dotyczącego liczby stwierdzonych przestępstw i wykroczeń (poza zdarzeniami drogowymi i przestępstwami gospodarczymi) w tym czynów karalnych nieletnich na 1 000 mieszkańców najwyższe wartości osiągnęły jednostki analityczne: 2 (142,98) i 6 (138,93).

Szczegółowe dane dotyczące wyników wszystkich jednostek analitycznych przedstawia poniższa tabela.

¹⁰ Źródło: <https://powiat-nowosolski.pl/policja-podsumowala-rok/> (dostęp: 1.08.2022).

Tabela 8. Analiza wskaźnikowa dla zjawiska przestępczości w sferze społecznej.

Jednostka analityczna	PRZESTĘPCZOŚĆ			
	Liczba stwierdzonych przestępstw na 1000 mieszkańców		Liczba stwierdzonych przestępstw i wykroczeń (poza zdarzeniami drogowymi i przestępstwami gospodarczymi) w tym czyny karalne nieletnich na 1000 mieszkańców	
	wskaźnik	standaryzacja	wskaźnik	standaryzacja
Jednostka 1	22,30	1,144	35,59	0,799
Jednostka 2	24,28	1,025	142,98	-1,911
Jednostka 3	33,39	0,476	36,86	0,767
Jednostka 4	45,82	-0,273	34,66	0,822
Jednostka 5	67,68	-1,590	99,83	-0,822
Jednostka 6	71,76	-1,836	138,93	-1,809
Jednostka 7	59,62	-1,105	28,88	0,968
Jednostka 8	32,92	0,504	63,83	0,086
Jednostka 9	31,13	0,612	56,65	0,268
Jednostka 10	35,17	0,368	60,99	0,158
Jednostka 11	30,08	0,675	40,53	0,674

Źródło: opracowanie własne.

OSOBY ZE SZCZEGÓLNYMI POTRZEBAMI

Zgodnie z Ustawą z dnia 19 lipca 2019 r. o zapewnianiu dostępności osobom ze szczególnymi potrzebami, za osobę ze szczególnymi potrzebami uznaje się osobę, która ze względu na swoje cechy zewnętrzne lub wewnętrzne, albo ze względu na okoliczności, w których się znajduje, musi podjąć dodatkowe działania lub zastosować dodatkowe środki w celu przezwyciężenia bariery, aby uczestniczyć w różnych sferach życia na zasadzie równości z innymi osobami. Osoby ze szczególnymi potrzebami, rozumiane zgodnie z zakresem dostępności, zdefiniowanym w Programie rządowym Dostępność Plus 2018-2025¹¹, to między innymi:

- osoby na wózkach inwalidzkich, poruszających się o kulach, o ograniczonej możliwości poruszania się;
- osoby niewidome i słabowidzące;
- osoby z niepełnosprawnością słuchu;
- osoby głuchoniewidome;
- osoby z niepełnosprawnością psychiczną i intelektualną;
- osoby starsze i osłabione chorobami;
- kobiety w ciąży;
- osoby z małymi dziećmi, w tym z wózkami dziecięcymi;
- osoby mające trudności w komunikowaniu się z otoczeniem (także z rozumieniem języka pisanego albo mówionego);
- osoby o nietypowym wzroście (w tym również dzieci);
- osoby z ciężkim lub nieporęcznym bagażem, towarem.

Analizę wskaźnikową dotyczącą sytuacji osób ze szczególnymi potrzebami przedstawia poniższa tabela. Największy odsetek osób korzystających z pomocy społecznej z tytułu niepełnosprawności w ogólnej liczbie mieszkańców odnotowany został w jednostce 5 (2,2%) i jednostce 8 (2,0%). W przypadku odsetka osób korzystających z pomocy społecznej z tytułu długotrwałej lub ciężkiej choroby w ogólnej liczbie mieszkańców również jednostki 5 (3,6%) i 8 (2,9%) osiągały najwyższe wartości.

¹¹ Program rządowy: Dostępność Plus 2018-2025, Opracowanie: Ministerstwo Inwestycji i Rozwoju, ul. Wspólna 2/4, 00-926 Warszawa, www.miir.gov.pl

Tabela 9. Analiza wskaźnikowa dla sytuacji osób ze szczególnymi potrzebami w sferze społecznej

Jednostka analityczna	OSOBY ZE SZCZEGÓLNYMI POTRZEBAMI			
	Odsetek osób korzystających z pomocy społecznej z tytułu niepełnosprawności w ogólnej liczbie mieszkańców		Odsetek osób korzystających z pomocy społecznej z tytułu długotrwałej lub ciężkiej choroby w ogólnej liczbie mieszkańców	
	wskaźnik	standaryzacja	wskaźnik	standaryzacja
Jednostka 1	1,0%	0,455	1,8%	0,341
Jednostka 2	0,7%	1,013	1,1%	1,115
Jednostka 3	0,3%	1,684	0,8%	1,525
Jednostka 4	0,9%	0,705	1,5%	0,631
Jednostka 5	2,2%	-1,683	3,6%	-1,908
Jednostka 6	1,8%	-1,017	2,7%	-0,903
Jednostka 7	1,0%	0,475	1,5%	0,703
Jednostka 8	2,0%	-1,380	2,9%	-1,081
Jednostka 9	1,6%	-0,550	2,7%	-0,803
Jednostka 10	1,3%	-0,064	2,0%	-0,016
Jednostka 11	1,1%	0,362	1,7%	0,396

Źródło: opracowanie własne.

KAPITAŁ LUDZKI

Analizując wskaźniki demograficzne dla Miasta Nowa Sól zaobserwować można stopniowe starzenie się społeczeństwa. Wskaźnik senioralnego obciążenia demograficznego przedstawia ludność w wieku poprodukcyjnym w stosunku do ludności w wieku produkcyjnym. W 2020 r. osiągnął on wartość 33,80. Dynamika wzrostu tego wskaźnika dla Miasta wyniosła 123% i była równa ze wskaźnikiem dla województwa lubuskiego. Jednak w powiecie nowosolskim był on niższy o 1 pp.

Pogłębiając analizę struktury demograficznej Miasta Nowa Sól można zauważyć, że wyraźnie zmniejsza się w niej odsetek mieszkańców w tzw. wieku kreatywnym (ludność w wieku 25-34 lat). Nie jest to pozytywne zjawisko z uwagi na potencjalne braki oddziałujące również na sferę gospodarczą, czyli znaczący ubytek pracowników na nowosolskim rynku pracy oraz brak zastępowalności pokoleń. Dynamika spadku tego wskaźnika w latach 2016-2020 w Nowej Soli była na poziomie 85% – wynika z tego, że udział ludności w wieku kreatywnym spada szybciej niż ma to miejsce w stosunku do średniej powiatu i województwa. Patrząc długofalowo Liczba osób aktywnych zawodowo, co może mieć negatywne skutki dla funkcjonowania Miasta.

Rysunek 9. Wskaźniki demograficzne dla Miasta Nowa Sól w 2016 i 2020 roku na tle innych jednostek

JST	mieszkańcy w wieku kreatywnym ¹ (%)			senioralne obciążenie demograficzne ² (%)		
	2016	2020	dynamika	2016	2020	dynamika
woj. lubuskie	15,60	13,50	87%	22,30	27,40	123%
powiat nowosolski	15,13	13,41	89%	23,70	28,80	122%
Nowa Sól	15,03	12,76	85%	27,50	33,80	123%

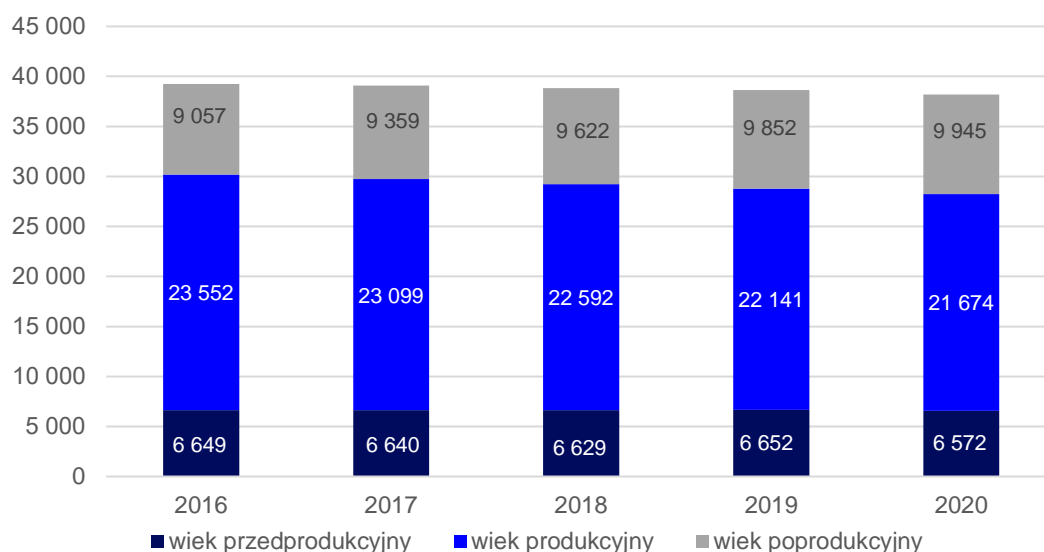
¹ ludność w wieku 25-34 lat w stosunku do ludności ogółem

² ludność w wieku poprodukcyjnym w stosunku do ludności w wieku produkcyjnym

Źródło: opracowanie własne na podstawie danych GUS.

Na poniższej rycinie przedstawiono zmianę struktury ludności w Mieście Nowa Sól na przestrzeni lat 2016-2020, poprzez graficzne zestawienie liczby osób w wieku przedprodukcyjnym, produkcyjnym oraz poprodukcyjnym. Liczba osób w wieku przedprodukcyjnym sukcesywnie maleje. Liczba ludności w wieku poprodukcyjnym znacząco wzrasta – w analizowanych latach wzrosła o blisko 900 osób. Odwrotna sytuacja dotyczy osób w wieku produkcyjnym, gdzie na przestrzeni analizowanych lat ich liczba zmalała o ponad 1 800 mieszkańców.

Rysunek 10. Struktura ludności w Nowej Soli w latach 2016-2020



Źródło: opracowanie własne.

Udział osób w wieku poprodukcyjnym w ogólnej liczbie ludności przeanalizowano w poszczególnych jednostkach analitycznych. Do jednostek z najstarszym społeczeństwem należą: jednostka 3 (33,7%) i jednostka 1 (28,9%). Natomiast najkorzystniejszą sytuację pod względem struktury wiekowej mają jednostki: 10 (15,8%) i 6 (19,8%). Szczegółowe dane w zakresie struktury wiekowej przedstawia poniższa tabela.

Tabela 10. Analiza wskaźnikowa dla kapitału ludzkiego

Jednostka analityczna	KAPITAŁ LUDZKI	
	Udział osób w wieku poprodukcyjnym w ogólnej liczbie ludności	
	wskaźnik	standaryzacja
Jednostka 1	28,9%	-0,906
Jednostka 2	26,0%	-0,277
Jednostka 3	33,7%	-1,919
Jednostka 4	24,9%	-0,026
Jednostka 5	22,8%	0,407
Jednostka 6	19,8%	1,051
Jednostka 7	20,4%	0,933
Jednostka 8	26,0%	-0,278
Jednostka 9	27,9%	-0,683
Jednostka 10	15,8%	1,920
Jednostka 11	25,8%	-0,221

Źródło: opracowanie własne.

POZIOM EDUKACJI

W Nowej Soli działa sześć publicznych szkół podstawowych oraz niepubliczna Katolicka Szkoła Podstawowa. Średnio na jedną szkołę podstawową w roku szkolnym 2019/2020 przypadało 483 uczniów oraz zapewnionych było średnio 49 etatów nauczycieli. Średnia liczba oddziałów na poszczególnych poziomach nauczania wyniosła 23, a średnia wielkość oddziału to 20,6. Do szkół podstawowych funkcjonujących na terenie Miasta Nowa Sól należą:

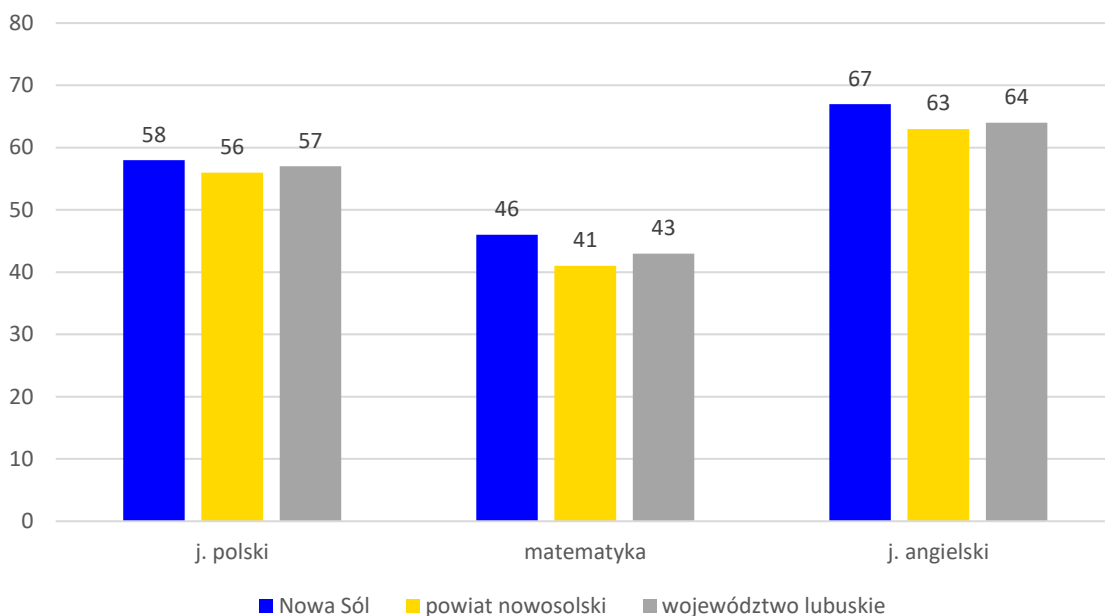
- Szkoła Podstawowa nr 1,
- Szkoła Podstawowa nr 2,
- Szkoła Podstawowa nr 3,
- Szkoła Podstawowa nr 5,
- Szkoła Podstawowa nr 6,
- Szkoła Podstawowa nr 8,
- Katolicka Szkoła Podstawowa.

Na terenie Miasta występują również szkoły ponadpodstawowe, do których należą m.in. Zespół Szkół Ponadgimnazjalnych nr 4 im. Jana Pawła II, Zespół Szkół Ponadgimnazjalnych nr 2 im. Marii Dąbrowskiej, Liceum Ogólnokształcące im. K. K. Baczyńskiego, Centrum Kształcenia Zawodowego i Ustawicznego „Elektryk”. Dodatkowo w Mieście swoją siedzibę mają: Ośrodek Szkolenia i Wychowania (OHP) i Specjalny Ośrodek Szkolno – Wychowawczy im. Janusza Korczaka.

Największą szkołą podstawową w Nowej Soli jest Szkoła Podstawowa nr 8 im. Janusza Korczaka, do której uczęszcza 850 uczniów. Natomiast najmniejszą szkołą podstawową jest Szkoła Podstawowa nr 5 im. Władysława Broniewskiego z łączną liczbą uczniów równą 298.

Osiągnięcia uczniów są wynikiem nauczania i uczenia się. W znacznym stopniu zależą od zdolności i aspiracji, ale także środowiska rodzinnego. Badanie postępów edukacyjnych i osiągnięć uczniów może przybierać różne formy. Najczęściej są to sprawdziany wewnętrzne i zewnętrzne oraz konkursy przedmiotowe. Wyniki egzaminu w roku szkolnym 2020/2021 wskazują, że wszystkie szkoły osiągnęły porównywalny poziom. Na poniższym wykresie zostały przedstawione wyniki z egzaminu ósmoklasisty, zestawiający średnie wyniki uczniów z Miasta ze średnią powiatu i województwa. Ich analiza wskazuje, że poziom kształcenia w Mieście jest wyższy niż średnia wyznaczona dla powiatu nowosolskiego.

Rysunek 11. Wyniki egzaminu ósmoklasisty w Mieście Nowa Sól w roku szkolnym 2020/2021 na tle powiatu i województwa



Źródło: opracowanie własne na podstawie danych OKE 2020 i 2021.

Na podstawie analizy wskaźnikowej, w oparciu o średnie wyniki egzaminu ósmoklasisty, najniższy poziom edukacji odnotowano w jednostce analitycznej 10, w której średnia dla 3 przedmiotów (j. polskiego, matematyki, j. angielskiego) wynosiła 39,61.

Tabela 11. Analiza wskaźnikowa dla poziomu edukacji w sferze społecznej

Jednostka analityczna	POZIOM EDUKACJI	
	Średnie wyniki egzaminu ósmoklasisty (średnia z 3 przedmiotów)	
	wskaźnik	standaryzacja
Jednostka 1	58,61	1,139
Jednostka 2	58,61	1,139
Jednostka 3	58,61	1,139
Jednostka 4	58,61	1,139
Jednostka 5	45,27	-0,986
Jednostka 6	49,51	-0,310
Jednostka 7	49,51	-0,310
Jednostka 8	47,07	-0,699
Jednostka 9	53,56	0,335
Jednostka 10	39,61	-1,887
Jednostka 11	47,07	-0,699

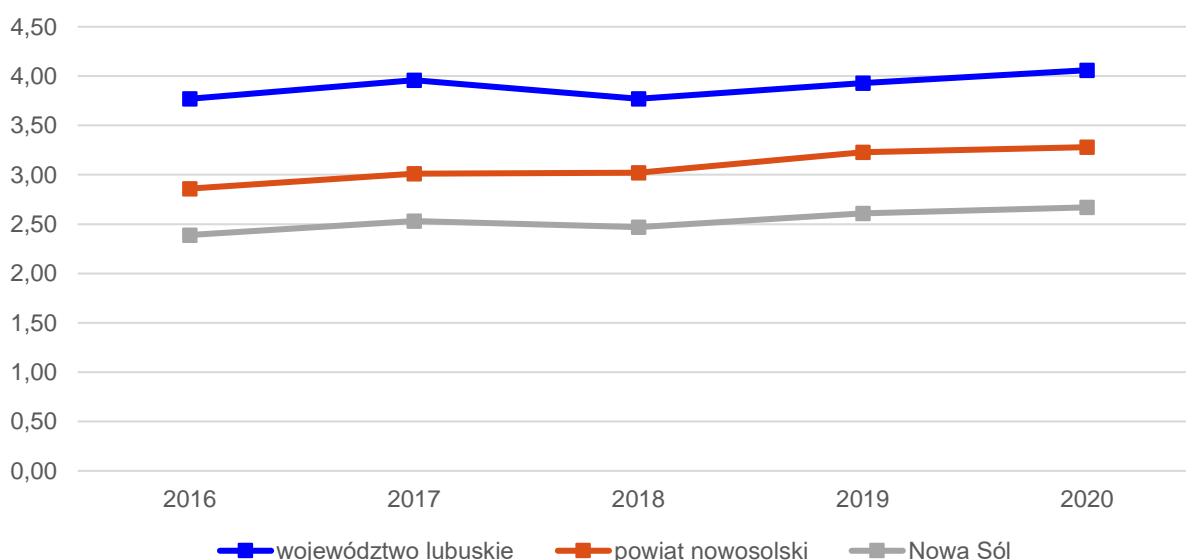
Źródło: opracowanie własne na podstawie danych OKE 2021.

AKTYWNOŚĆ SPOŁECZNA

O aktywności mieszkańców jednostek samorządu terytorialnego oraz ich zaangażowaniu w życie społeczne świadczy m.in. liczba działających na jej terenie organizacji pozarządowych w przeliczeniu na 1 tys. mieszkańców. Zestawiając ten wskaźnik dla Miasta Nowa Sól, powiatu nowosolskiego i województwa lubuskiego zauważyć można, iż charakteryzuje się on tendencją wzrostową na przestrzeni analizowanych lat. Warto jednak zwrócić uwagę na malejącą liczbę mieszkańców Miasta, co może znacząco oddziaływać na wartości wskaźnika.

Miasto Nowa Sól aktywnie wspiera działalność organizacji. Corocznie przyjmowany jest „Gminny Program Współpracy. Programu współpracy Gminy Nowa Sól – Miasto z organizacjami pozarządowymi i innymi podmiotami prowadzącymi działalność pożytku publicznego”, który wyznacza zasady współpracy oraz ramy prawne tej działalności.

Rysunek 12. Fundacje, stowarzyszenia i organizacje społeczne na 1 tys. mieszkańców w Mieście Nowa Sól na tle porównywanych jednostek



Źródło: opracowanie własne na podstawie danych GUS.

Wśród organizacji pozarządowych prowadzących swoją działalność na terenie Nowej Sól można wyróżnić:

- Miejski Klub Piłkarski „Arka” w Nowej Soli,
- Międzyszkolny Klub Sportowo-Turystyczny „ASTRA”,
- Nowosolski Klub Karate Kyokushin,
- Nowosolskie Alternatywne Stowarzyszenie Artystów – NASA,
- Nowosolskie Stowarzyszenie Amazonek „Tęcza”,
- Polski Klub Ekologiczny – Okręg Lubuski,
- Stowarzyszenie Dzieci i Młodzieży Niepełnosprawnej „Pomóż Nie Będę Sam”,
- Stowarzyszenie Kultury Chrześcijańskiej „Chorał”.

Dane wskaźnikowe dotyczące aktywności społecznej przedstawia poniższa tabela. Zgodnie z analizowanymi danymi do jednostek, które posiadają najniższą liczbę fundacji, stowarzyszeń i organizacji społecznych na 100 mieszkańców należą jednostka 3 i jednostka 7. Natomiast

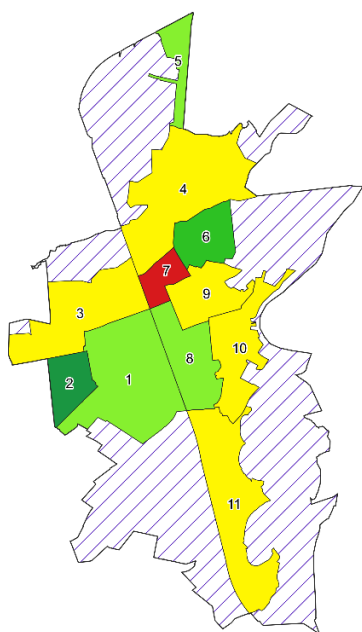
najwięcej podmiotów trzeciego sektora w przeliczeniu na mieszkańca występuje w jednostkach 10 i 8, z kolei w jednostce 5 nie zarejestrowano żadnego tego typu podmiotu.

Rysunek 13. Analiza wskaźnikowa dla aktywności społecznej w sferze społecznej.

Jednostka analityczna	AKTYWNOŚĆ SPOŁECZNA	
	Liczba fundacji, stowarzyszeń i organizacji społecznych na 100 mieszkańców	
	wskaźnik	standaryzacja
Jednostka 1	0,07	-0,492
Jednostka 2	0,15	0,340
Jednostka 3	0,02	-0,999
Jednostka 4	0,08	-0,419
Jednostka 5	0,00	-1,267
Jednostka 6	0,15	0,408
Jednostka 7	0,06	-0,630
Jednostka 8	0,28	1,841
Jednostka 9	0,07	-0,489
Jednostka 10	0,29	1,906
Jednostka 11	0,10	-0,199

Źródło: opracowanie własne.

4.2 Sfera gospodarcza



Rysunek 14. Wskaźnik syntetyczny w sferze gospodarczej

Oznaczenia: kolor czerwony – największe natężenie negatywnych zjawisk (wskaźnik poniżej -1,0), kolor żółty – niskie natężenie negatywnych zjawisk (wskaźnik 0,00-(-1,0)), kolor zielony – brak natężenia negatywnych zjawisk (wskaźnik powyżej 0,00).

Źródło: opracowanie własne.

W Mieście Nowa Sól dużą szansą m.in. dla osób pozostających bez zatrudnienia jest działająca na terenie Miasta Podstrefa Nowa Sól, założonej w 2001 r. Kostrzyńsko-Słubickiej Specjalnej Strefy Ekonomicznej (K-SSSE). Łącznie Podstrefa Nowa Sól zajmuje powierzchnię 165 ha, z czego w Północnej Strefie Przemysłowej są to 102 ha, a w Południowej Strefie Przemysłowej – 63 ha. W Północnej Strefie Przemysłowej funkcjonuje 14 podmiotów zagranicznych i krajowych, natomiast w Południowej Strefie Przemysłowej działa 5 podmiotów zagranicznych i krajowych. Znaczącym punktem na mapie gospodarczej Miasta jest także rewitalizowany teren po byłej Nowosolskiej Fabryce Nici „Odra”, gdzie obecnie na powierzchni 20 ha zlokalizowanych jest ponad 40 podmiotów z sektora MŚP. Dzięki temu Miasto obecnie jest jednym z większych ośrodków przemysłowych na terenie województwa lubuskiego.

Miasto jest rdzeniem Nowosolskiego Obszaru Funkcjonalnego oraz pełni istotny element pod kątem rozwoju gospodarczego w tzw. Lubuskim Trójmieście, do którego przynależą również Zielona Góra (Lider), Sulechów, Czerwieńsk, Nowogród Bobrzański, Otyń, Sulechów, Świdnica, Zabór i Powiat Nowosolski. Rozwój gospodarczy Miasta opiera się przede wszystkim na branżach: budowlanej, metalowej, maszynowej, elektrotechnicznej, spożywczej, motoryzacyjnej i elektronicznej.

Podmioty gospodarcze w Nowej Soli stanowiły 49,4% wszystkich podmiotów gospodarczych w powiecie nowosolskim. Do kluczowych podmiotów gospodarczych zlokalizowanych na terenie Miasta należą:

- AB Foods Polska Sp. z o.o.,
- Alumetal Poland Sp. z o.o.,
- BCC Polska Sp. z o.o.,
- Fabryka Tapicerki Samochodowej Fatsa Sp. z o.o.,
- Gedia Poland Sp. z o.o. i Gedia Poland Assembly Sp. z o.o.,
- Bader Polska Sp. z o.o.,
- Zakład Produkcji Opakowań KARTON PAK S.A.,
- Zakłady Jajczarskie „OVOPOL” Sp. z o.o.,
- Omni Modo,
- Przedsiębiorstwo Projektowo-Produkcyjne TECHNICAL Sp. z o.o.,
- VOIT Polska Sp. z o.o.,

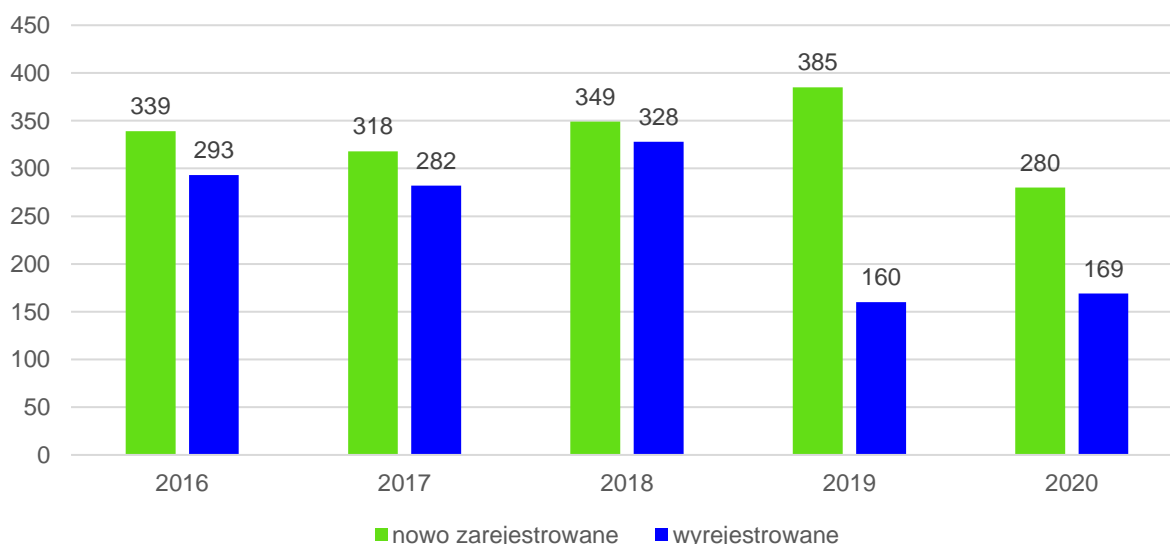
- JOST Sp. z o.o.,
- PPH „Jadik” Sp. z o.o.,
- Logosol Polska Sp. z o.o.,
- Mazel M.H. Mazurkiewicz Sp. j.,
- Nord Zakłady Produkcyjne Sp. z o.o.,
- MODEL Opakowania Sp. z o.o.,
- Läntrnannen Unibake Poland Sp. z o.o.

Na pozycję gospodarczą Miasta w coraz większym stopniu wpływają również przedsiębiorstwa zlokalizowane w Regionalnym Centrum Technologii i Wiedzy INTERIOR Sp. z o.o.

Z drugiej strony, duże zakłady pracy, oferujące zatrudnienie dla wielu pracowników oraz łatwość uzyskania w nich zatrudnienia mogą stanowić konkurencję dla lokalnych przedsiębiorców poszukujących pracowników. Zakłady takie znajdują się zazwyczaj w jeszcze większych miastach nastawionych na rozwój przemysłu. Dla Miasta Nowa Sól ośrodkiem konkurencyjnym pod względem rynku pracy jest przede wszystkim Zielona Góra oraz Gorzów Wielkopolski.

Na poniższym wykresie przedstawiono porównanie podmiotów nowo zarejestrowanych i wyrejestrowanych z rejestru REGON działających na terenie Miasta Nowa Sól. Analiza dotyczy zmian na przestrzeni lat 2016-2020. Liczba nowo zarejestrowanych przedsiębiorstw od 2016 r. corocznie przewyższała liczbę podmiotów wyrejestrowanych. Dodatkowo zauważyć można tendencję spadkową dla jednostek wyrejestrowywanych (z wyjątkiem 2018 i 2020 r.), co jest pozytywnym zjawiskiem i świadczy o sprzyjających warunkach do rozwoju przedsiębiorczości i tworzenia nowych działalności gospodarczych.

Rysunek 15. Porównanie podmiotów nowo zarejestrowanych i wyrejestrowanych z rejestru REGON w latach 2016-2020 działających na terenie Miasta Nowa Sól



Źródło: opracowanie własne na podstawie danych GUS.

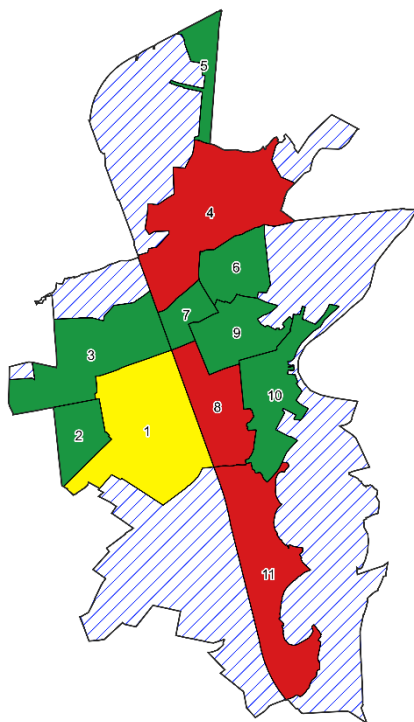
Aktywność gospodarcza została przeanalizowana na podstawie wskaźnika dotyczącego liczby zarejestrowanych podmiotów gospodarczych ogółem w przeliczeniu na 100 mieszkańców. Na jego podstawie można stwierdzić, że do jednostek najgorzej kształtujących się w sferze gospodarczej są: jednostka 7 i jednostka 3. Szczegółowe dane dotyczące poszczególnych jednostek analitycznych przedstawia tabela poniżej.

Rysunek 16. Analiza wskaźnikowa dla aktywności gospodarczej w sferze gospodarczej.

Jednostka analityczna	AKTYWNOŚĆ GOSPODARCZA	
	Liczba zarejestrowanych podmiotów gospodarczych ogółem na 100 mieszkańców	
	wskaźnik	Standaryzacja
Jednostka 1	15,20	0,480
Jednostka 2	26,27	2,267
Jednostka 3	6,42	-0,937
Jednostka 4	8,04	-0,676
Jednostka 5	15,40	0,511
Jednostka 6	18,47	1,008
Jednostka 7	6,03	-1,001
Jednostka 8	15,79	0,575
Jednostka 9	7,73	-0,726
Jednostka 10	6,78	-0,880
Jednostka 11	8,38	-0,621

Źródło: opracowanie własne.

4.3 Sfera środowiskowa



Rysunek 17. Wskaźnik syntetyczny w sferze środowiskowej

Oznaczenia: kolor czerwony – największe natężenie negatywnych zjawisk (wskaźnik poniżej $-1,0$), kolor żółty – niskie natężenie negatywnych zjawisk (wskaźnik $0,00$ - $(-1,0)$), kolor zielony – brak natężenia negatywnych zjawisk (wskaźnik powyżej $0,00$).
Źródło: opracowanie własne.

Miasto Nowa Sól na bieżąco realizuje programy z zakresu ochrony środowiska. Należą do nich m.in. „Program Ochrony Środowiska dla Gminy Nowa Sól – Miasto na lata 2019-2022 z perspektywą na lata 2023-2026”, „Program usuwania wyrobów zawierających azbest z terenu Gminy Nowa Sól – Miasto na lata 2015-2032”, „Plan Gospodarki Niskoemisyjnej dla Nowosolskiego Subobszaru Funkcjonalnego”, czy też Miejski Program Wymiany Pieców „Żegnamy kopciuchy”.

Kolejnym programem, z którego mogą korzystać mieszkańcy Miasta to Program „Moja woda”. Program ten koordynuje Wojewódzki Fundusz Ochrony Środowiska i Gospodarki Wodnej w Zielonej Górze. Jego celem jest ochrona zasobów

wody poprzez zwiększenie retencji na terenie posesji przy budynkach jednorodzinnych oraz wykorzystywanie zgromadzonej wody opadowej i roztopowej, w tym dzięki rozwojowi zielono-niebieskiej infrastruktury. Obecnie wparcie to jest szczególnie istotne z uwagi na naruszony ekosystem Odry w wyniku zatrucia rzeki szkodliwymi substancjami.

Od 1 marca 2022 r. w Urzędzie Miejskim w Nowej Soli została wydzielona Komórka Monitorowania Środowiska. Ma ona ułatwić koordynację działań, które przyczynią się do lepszej jakości powietrza. aktualizacją danych o starych piecach i innych indywidualnych źródłach ciepła, wsparciem mieszkańców przy wymianie nieekologicznego systemu ogrzewania, rozbudową oraz zarządzaniem miejską siecią sensorów do mierzenia jakości powietrza, a także edukacją ekologiczną mieszkańców miasta.

Ustawa o rewitalizacji wskazuje, że szczególnymi zjawiskami kryzysowymi występującymi w sferze środowiskowej są przekroczone standardy jakości środowiska oraz obecność odpadów stwarzających zagrożenie dla życia, zdrowia ludzi lub stanu środowiska. Przykładem odpadu, którego szkodliwość dla zdrowia i życia ludzi pozostaje udowodniona, jest azbest.

Azbest stanowi występujący w przyrodzie minerał składający się z włókien, które można rozdzielić na cienkie i trwałe wiązki. Jego szerokie zastosowanie widoczne jest w wielu gałęziach przemysłu, z uwagi na znakomite właściwości izolacyjne włókien azbestowych (odporność na wysokie temperatury, ogień i substancje chemiczne, nieprzewodzenie prądu itp.). Azbest jest także często używany do wzmocnienia cementu i innych materiałów.

Wpływ azbestu na organizm człowieka związany jest bezpośrednio z wnikaniem włókien azbestowych do organizmu człowieka poprzez układ oddechowy. Włókna azbestu gromadzą się i zalegają w płucach. Występuje także w niewielkim stopniu wchłanianie azbestu przez skórę.

Zgodnie z rozporządzeniem Ministra Zdrowia z dnia 2 września 2005 roku w sprawie wykazu substancji niebezpiecznych wraz z ich klasyfikacją i oznakowaniem (Dz.U. 2005 nr 201 poz. 1674) azbest widnieje jako substancja o udokumentowanym działaniu rakotwórczym kategorii 1, stanowiącym poważne zagrożenie zdrowia w następstwie narażenia na długotrwale oddziaływanie na drogi oddechowe.

Największe zagrożenie dla zdrowia ludzi przejawia azbest w formie włókien respirabilnych. Włókna te mają grubość nie większą niż 3 µm przez co trafiają do pęcherzyków płucnych. Najbardziej niebezpiecznym rodzajem azbestu dla organizmu człowieka jest azbest niebieski, czyli krokidolit, jednak wszystkie rodzaje przyjęto jako kancerogenne. Szczególna szkodliwość krokidolitu spowodowana jest faktem, iż ten gatunek azbestu nie ulega zmianom w środowiskach biologicznych. W odróżnieniu od azbestu niebieskiego, azbest biały, czyli chryzotyl podlega częściowemu rozpuszczeniu w płynach fizjologicznych przez co jego szkodliwość jest mniejsza.

Warto jednak zaznaczyć, że Miasto Nowa Sól sukcesywnie działa na rzecz poprawy aktualnego stanu dzięki realizacji „Program usuwania wyrobów zawierających azbest z terenu Gminy Nowa Sól – Miasto na lata 2015-2032”.

Sytuację w sferze środowiskowej przeanalizowano na podstawie wskaźników obrazujących pokrycie przestrzeni wyrobami azbestowymi tj.

- liczby budynków mieszkalnych pokrytych płytami azbestowocementowymi na 100 mieszkańców,
- powierzchni materiałów zawierających azbest na 100 mieszkańców.

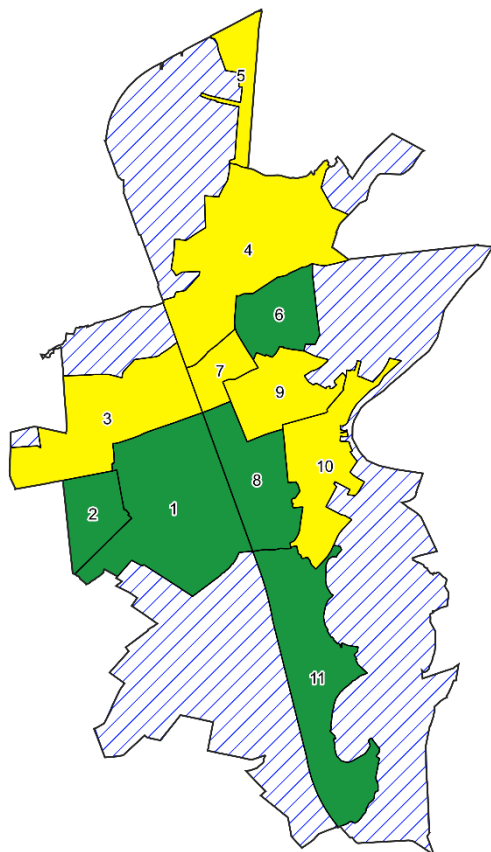
Pod względem liczby budynków mieszkalnych pokrytych płytami azbestowocementowymi na 100 mieszkańców najgorsza sytuacja występuje w jednostce 4 (0,11) i jednostce 1 (0,07). Natomiast powierzchnia materiałów zawierających azbest na 100 mieszkańców największa jest w jednostkach: 11 (=187,14) i 8 (=114,84). Szczegółowe dane analizowane w sferze środowiskowej przedstawia poniższa tabela.

Rysunek 18. Analiza wskaźnikowa dla pokrycia powierzchni publicznej azbestem w sferze środowiskowej.

Jednostka analityczna	POKRYCIE AZBESTEM			
	Liczba budynków mieszkalnych pokrytych płytami azbestowocementowymi na 100 mieszkańców;		Powierzchnia materiałów zawierających azbest na 100 mieszkańców	
	wskaźnik	standaryzacja	Wskaźnik	standaryzacja
Jednostka 1	0,07	-1,027	79,59	-0,412
Jednostka 2	0,00	1,007	0,00	0,696
Jednostka 3	0,01	0,645	10,18	0,555
Jednostka 4	0,11	-2,059	60,38	-0,144
Jednostka 5	0,00	1,007	0,00	0,696
Jednostka 6	0,00	1,007	0,00	0,696
Jednostka 7	0,03	0,136	28,68	0,297
Jednostka 8	0,06	-0,723	114,84	-0,902
Jednostka 9	0,04	-0,191	0,00	0,696
Jednostka 10	0,00	1,007	0,00	0,696
Jednostka 11	0,06	-0,809	187,14	-1,909

Źródło: opracowanie własne na podstawie bazy danych GeoAzbest.

4.4 Sfera przestrzenno-funkcjonalna



Rysunek 19. Wskaźnik syntetyczny dla sfery przestrzenno-funkcjonalnej

Oznaczenia: kolor żółty – występujące natężenie negatywnych zjawisk (wskaźnik 0,00-(-1,0)), kolor zielony – brak natężenia negatywnych zjawisk (wskaźnik powyżej 0,00).

Źródło: opracowanie własne.

Przykłady zjawisk kryzysowych mogących wystąpić w sferze przestrzenno-funkcjonalnej wymienione zostały w Ustawie o rewitalizacji i są to:

- niewystarczające wyposażenie w infrastrukturę techniczną i społeczną lub jej zły stan techniczny,
- brak dostępu do podstawowych usług lub ich niska jakość,
- niedostosowanie rozwiązań urbanistycznych do zmieniających się funkcji obszaru,
- niedostosowanie infrastruktury do potrzeb osób ze szczególnymi potrzebami,
- niski poziom obsługi komunikacyjnej,
- niedobór lub niska jakość terenów publicznych.

Zgodnie z *Ustawą o ochronie przyrody*, tereny zieleni to tereny urządzone, pokryte roślinnością, pełniące wielofunkcyjne zadania w zakresie ochrony oraz kształtowania środowiska i klimatu. W kontekście sfery społecznej tereny zieleni pełnić mogą bardzo istotną rolę, gwarantując mieszkańcom miejsca do wypoczynku i rekreacji, co przekładać będzie się bezpośrednio na kondycję psycho-fizyczną mieszkańców poszczególnych obszarów.

Obiekty infrastruktury sportowej, a także w szczególności place zabaw umożliwiają mieszkańcom jednostki samorządu terytorialnego prowadzenie aktywnego trybu życia już od najmłodszych lat. Aktywność fizyczna przekładająca się na sprawność psychofizyczną prowadzi do kształtowania wśród mieszkańców postaw prozdrowotnych, tak ważnych szczególnie w obliczu epidemii wirusa SARS-CoV-2.

W 2017 r. zostało powołane Międzygminne Przedsiębiorstwo Komunikacyjne SubBus Sp. z o.o., w której udziały posiadają Miasto Nowa Sól oraz gminy: Nowa Sól, Koźuchów, Otyń, Kolsko, Siedlisko. Przewozy transportowe funkcjonują od lipca 2018 r. w formule komunikacji miejskiej. Udziałowcami spółki są gminy Nowosolskiego SubObszaru Funkcjonalnego, w którym Nowa Sól pełni rolę lidera obszaru. Przez Miasto przebiega droga rowerowa „Kolej na rower” o długości 48 km – łącząca Stypułów i Sławocin, a Nowa Sól na tej trasie jest elementem stałego ruchu rowerowego. Na terenie Miasta Nowej Soli znajduje się jeden parking typu „Park&Ride” zlokalizowany przy Centrum Obsługi Pasażerów (dworzec PKP, dworzec autobusowy) ul. Towarowa. Parkingi te umożliwiają kierowcom pozostawienie samochodu w bezpiecznym miejscu i kontynuowanie podróży innymi środkami transportu tj. transport zbiorowy, pieszy bądź rowerowy.

Sytuację w sferze przestrzenno-funkcjonalnej przeanalizowano na podstawie wskaźników obrazujących dostęp do określonych obiektów infrastruktury publicznej tj.:

- powierzchni ogólnodostępnych terenów zieleni na 100 mieszkańców,
- liczby ogólnodostępnych placów zabaw (bez szkolnych) na 100 mieszkańców,

Na terenie Miasta Nowa Sól problemy w sferze przestrzenno-funkcjonalnej zauważalne są w szczególności w zakresie ogólnodostępnych placów zabaw i ogólnodostępnych terenów zieleni. Powierzchnia ogólnodostępnych terenów zieleni na 100 mieszkańców najniższa (=0) jest w jednostkach: 2, 3, 4, 5, 10, 11. W przypadku liczby ogólnodostępnych placów zabaw (bez szkolnych) na 100 mieszkańców sytuacja najgorzej kształtuje się w jednostkach: 4, 5, 6, 7, 9, 10, 11. Powyższe dane wskazują, że na tych obszarach nie występują tego typu obiekty. Szczegółowe wartości dotyczące wyznaczonych jednostek analitycznych przedstawia poniższa tabela.

Tabela 12. Analiza wskaźnikowa dla sfery przestrzenno-funkcjonalnej

Jednostka analityczna	DOSTĘPNOŚĆ TERENÓW ZIELENI		DOSTĘPNOŚĆ INFRASTRUKTURY PUBLICZNEJ	
	Powierzchnia ogólnodostępnych terenów zieleni na 100 mieszkańców		Liczba ogólnodostępnych placów zabaw (bez szkolnych) na 100 mieszkańców	
	wskaźnik	standaryzacja	wskaźnik	Standaryzacja
Jednostka 1	0,06	0,785	0,01	0,096
Jednostka 2	0,00	-0,608	0,02	1,257
Jednostka 3	0,00	-0,608	0,02	0,788
Jednostka 4	0,00	-0,608	0,00	-0,668
Jednostka 5	0,00	-0,608	0,00	-0,668
Jednostka 6	0,15	2,806	0,00	-0,668
Jednostka 7	0,01	-0,422	0,00	-0,668
Jednostka 8	0,03	-0,032	0,03	2,412
Jednostka 9	0,05	0,439	0,00	-0,545
Jednostka 10	0,00	-0,538	0,00	-0,668
Jednostka 11	0,00	-0,608	0,00	-0,668

Źródło: opracowanie własne.

Na ład przestrzenny w Nowej Soli mają wpływ mają ustalenia obowiązujących miejscowych planów zagospodarowania przestrzennego. Stopień pokrycia obszaru Miasta miejscowymi planami zagospodarowania przestrzennego w Nowej Soli w 2020 r. osiągnął wartość 84,4% w stosunku do powierzchni Miasta ogółem i obejmują one tereny zabudowane lub przeznaczone do zabudowy. Obecnie trwają prace nad czterema nowymi planami miejscowego zagospodarowania przestrzennego, a ich szacunkowa powierzchnia stanowi 12% powierzchni Miasta. Ich uchwalenie nie wpłynie jednak na wskaźnik pokrycia planami w stosunku do powierzchni Miasta ogółem, ponieważ plany objęte opracowaniem przeznaczone będą dla terenów, które obecnie posiadają plan miejscowy. Tym samym planowanie przestrzenne nie jest oparte na wydawaniu decyzji o warunkach zabudowy. Umożliwia to prowadzenie racjonalnej polityki przestrzennej oraz ogranicza możliwość przypadkowych i rozproszonych lokalizacji inwestycji.

W Nowej Soli występuje znacząca liczba zabytków, które wpisane są zarówno do Gminnej Ewidencji Zabytków, jak i wojewódzkiego rejestru zabytków. W Gminnej Ewidencji Zabytków w 2020 r. widniało 1 309 zabytków, natomiast do wykazu rejestru zabytków wpisanych jest ich 156. Do wyjątkowych zabytków występujących na terenie Nowej Soli należą:

- Kościół starołuterański p.w. Zbawiciela,
- Dom starców przy ul. Bohaterów Getta 7,
- Kościół parafialny p.w. św. Michała Archanioła,
- Figura św. Floriana,
- Urząd Solny, ratusz, obiekt użyteczności publicznej,
- Willa Alexandra Gruschwitza (Muzeum Miejskie),
- Willa dyrektora Huty Pauliny Otto Schwagera,
- Willa współwłaściciela fabryki nici Alexandra Gruschwitza (obecnie budynek nieużytkowany),
- Oranżeria przy ul. Muzealnej,
- Willa dyrektora fabryki kleju (Przedszkole nr 2),
- Kościół ewangelicki p.w. Św. Trójcy,
- Organy piszczałkowe wykonane przez Samuela Ludwiga Hartiga, stanowiące element wyposażenia kościoła pw. św. Antoniego,
- Królewski Sąd Okręgowy,
- Willa mistrza budowlanego i ciesielskiego Adolfa Theodora Jaekela,
- Willa właściciela Starej Huty Friedricha Wilhelma von Krause (Prokuratura Rejonowa),
- Ogród willi właściciela Starej Huty Friedricha Wilhelma von Krause wraz z drzewostanem, fontanną i murem,
- Odlewnia mała na terenie Starej Huty, b. Dolnośląskich Zakładów Metalurgicznych „Dozamet”,
- Budynek zaopatrzenia na terenie Starej Huty, b. Dolnośląskich Zakładów Metalurgicznych „Dozamet”,
- Budynek administracyjny na terenie Starej Huty, b. Dolnośląskich Zakładów Metalurgicznych „Dozamet”,
- Portiernia na terenie Starej Huty, b. Dolnośląskich Zakładów Metalurgicznych „Dozamet”,
- Prototypownia i wydział elektryczny na terenie Starej Huty, b. Dolnośląskich Zakładów Metalurgicznych „Dozamet”,
- Budynek laboratorium na terenie Starej Huty, b. Dolnośląskich Zakładów Metalurgicznych „Dozamet”,
- Dawna trafostacja, ob. podstacja nr 1 na terenie Starej Huty, b. Dolnośląskich Zakładów Metalurgicznych „Dozamet”,
- Wodna wieża ciśnień na terenie Starej Huty, b. Dolnośląskich Zakładów Metalurgicznych „Dozamet”,
- Stacja prób na terenie Starej Huty, b. Dolnośląskich Zakładów Metalurgicznych „Dozamet”,
- Budynek administracyjny w dawnej fabryce kleju,
- Budynek Miejskiej Biblioteki Publicznej,
- Magazyny solne: przy Placu Solnym 1 i przy ul. Wróblewskiego 3,
- Willa przy ul. Wojska Polskiego 17,

- Most podnoszony,
- Willa współwłaściciela fabryki nici Heinricha Gruschwitza, obiekt sakralno-mieszkalny,
- Browar (budynek administracyjno-biurowy, budynek słodowni, warzelni i laboratorium, rozlewnia piwa beczkowego, rozlewnia piwa butelkowego, leżakownia, fermentownia, budynek mieszkalny),
- Willa na terenie b. Nowosolskiej Fabryki Nici „Odra”,
- Zbór Braci Morawskich,
- Budynek mieszkalny przy ul. Wyspiańskiego 1,
- Willa przy ul. Zjednoczenia, ob. Państwowa Szkoła Muzyczna im. G. Bacewicz.

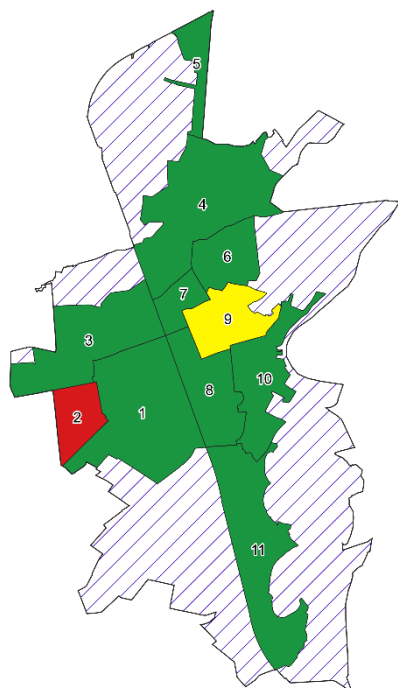
Do jednostek analitycznych, które charakteryzują się największym nasyceniem obiektów zabytkowych w stosunku do liczby budynków należą jednostka 11 (8,74) i jednostka 1 (6,71). Najniższy wskaźnik natomiast występuje w jednostkach 7 (1,18) oraz 8 i 9 (po 1,36). Szczegółowe dane dotyczące liczby zabytków w poszczególnych jednostkach zawiera poniższa tabela.

Tabela 13. Analiza wskaźnikowa dla sfery przestrzenno-funkcjonalnej

Jednostka analityczna	ŁĄD PRZESTRZENNY	
	Liczba obiektów zabytkowych wpisanych do Gminnej Ewidencji Zabytków w ogólnej liczbie budynków	
	wskaźnik	standaryzacja
Jednostka 1	6,71	1,402
Jednostka 2	4,31	0,425
Jednostka 3	2,01	-0,513
Jednostka 4	5,02	0,715
Jednostka 5	2,00	-0,516
Jednostka 6	1,73	-0,626
Jednostka 7	1,18	-0,852
Jednostka 8	1,36	-0,777
Jednostka 9	1,36	-0,777
Jednostka 10	1,52	-0,714
Jednostka 11	8,74	2,231

Źródło: opracowanie własne.

4.1 Sfera techniczna



Rysunek 20. Wskaźnik syntetyczny dla sfery technicznej

Oznaczenia: kolor czerwony – największe natężenie negatywnych zjawisk społecznych (wskaźnik poniżej -1,0), kolor żółty – niskie natężenie negatywnych zjawisk społecznych (wskaźnik 0,00-(-1,0)), kolor zielony – brak natężenia negatywnych zjawisk społecznych (wskaźnik powyżej 0,00).

się degradacja tego terenu. Zwiększa to tendencję do łamania norm społecznych oraz sprzyja wzrostowi przestępczości¹².

Warto zauważyć, że stan techniczny budynku to nie tylko estetyka budynku, ale także jego efektywność energetyczna, brak barier architektonicznych oraz zastosowanie technologii grzewczych wykorzystujących odnawialne źródła energii.

W wyniku przeprowadzonej analizy wskaźnikowej odnotowano konieczność przeprowadzenia remontów we wszystkich budynkach komunalnych znajdujących się w granicach jednostki analitycznej 2, jest to wskaźnik znacząco odbiegający od wyników dla pozostałych jednostek. Drugi najwyższy wskaźnik dotyczący odsetka obiektów komunalnych wymagających remontów w ogólnej liczbie budynków komunalnych wynosi 23,4% i dotyczy jednostki analitycznej 9. Szczegółowe dane przedstawia poniższa tabela obrazująca stan techniczny przestrzeni publicznej w Nowej Soli w podziale na jednostki analityczne.

Ustawa o rewitalizacji wskazuje, że wśród negatywnych zjawisk technicznych należy przeanalizować w szczególności:

- **stan degradacji technicznego obiektów** budowlanych, w tym o przeznaczeniu mieszkaniowym
- **brak funkcjonowania rozwiązań technicznych** umożliwiających efektywne korzystanie z obiektów budowlanych, w szczególności w zakresie energooszczędności, ochrony środowiska i zapewnieniu dostępności osobom ze szczególnymi potrzebami.

Postępująca degradacja stanu technicznego i estetycznego części obiektów przestrzeni publicznej zauważalna jest przez wszystkich użytkowników przestrzeni tj. mieszkańców, turystów lub osoby odwiedzające Miasto. Zdegradowane, a niekiedy także zdewastowane obiekty szpecą przestrzeń niszcząc ład przestrzenny i walory estetyczne, należy jednak nadmienić, że wiele tego rodzaju obiektów zostało w ostatnich latach wyremontowanych. Tereny, na których stan techniczny obiektów, określa się jako zły lub bardzo zły często, stają się nieatrakcyjne dla mieszkańców i przestają być użytkowane, co sprawia, że pogłębia

¹² Teoria rozbitych okien (teoria rozbitej szyby): G. Kelling, C. Coles, 1982, *Fixing Broken Windows: Restoring Order and Reducing Crime in Our Communities*.

Tabela 14. Analiza wskaźnikowa dla sfery technicznej.

Jednostka analityczna	STAN TECHNICZNY PRZESTRZENI PUBLICZNEJ	
	Odsetek obiektów komunalnych wymagających remontów w ogólnej liczbie budynków komunalnych	
	wskaźnik	Standaryzacja
Jednostka 1	8,2%	0,460
Jednostka 2	100,0%	-3,023
Jednostka 3	12,5%	0,296
Jednostka 4	5,0%	0,582
Jednostka 5	0,0%	0,770
Jednostka 6	0,0%	0,770
Jednostka 7	20,0%	0,011
Jednostka 8	18,2%	0,080
Jednostka 9	23,4%	-0,117
Jednostka 10	19,4%	0,033
Jednostka 11	16,7%	0,138

Źródło: opracowanie własne.

6. Wyznaczenie obszaru zdegradowanego

Zgodnie z przyjętą metodyką wyznaczenia obszaru zdegradowanego, do obszaru zdegradowanego włączone mogą zostać wszystkie te jednostki analityczne, dla których wartość wskaźnika syntetycznego natężenia zjawisk kryzysowych w sferze społecznej jest mniejsza od 0 oraz dla których zidentyfikowano negatywne zjawiska w przynajmniej jednej z czterech sfer wskazanych w art. 9 ust. 1 pkt 1-4 *ustawy o rewitalizacji*.

Zgodnie z art. 9 ust. 1 *Ustawy o rewitalizacji*, obszarem zdegradowanym nazwać należy obszar gminy, który znajduje się w stanie kryzysowym z powodu:



**koncentracji
negatywnych zjawisk
społecznych**

w szczególności:

- ✓ bezrobocia,
- ✓ ubóstwa,
- ✓ przestępczości,
- ✓ wysokiej liczby mieszkańców będących osobami ze szczególnymi potrzebami,
- ✓ niskiego poziomu edukacji lub kapitału społecznego,
- ✓ a także niewystarczającego poziomu uczestnictwa w życiu publicznym i kulturalnym

Zgodnie z *ustawą o rewitalizacji*, obszar zdegradowany może być podzielony na podobszary, w tym podobszary nieposiadające ze sobą wspólnych granic, pod warunkiem stwierdzenia na każdym z podobszarów występowania koncentracji negatywnych zjawisk społecznych oraz gospodarczych, środowiskowych, przestrzenno-funkcjonalnych lub technicznych.

Natężenie zjawisk kryzysowych w sferze społecznej zdiagnozowano w następujących jednostkach analitycznych Miasta Nowa Sól: Jednostka 5, Jednostka 6, Jednostka 8, Jednostka 9, Jednostka 10. Jednak z uwagi na to, że w jednostce 6 nie stwierdzono występowania zjawisk kryzysowych w pozostałych badanych sferach (gospodarczej, środowiskowej, funkcjonalno-przestrzennej lub technicznej), jednostka ta nie mogła zostać zaliczona do obszaru zdegradowanego. **Kryteria włączenia do obszaru zdegradowanego spełniły jednostki: Jednostka 5, Jednostka 8, Jednostka 9, Jednostka 10.**

W tabeli 15 przedstawiono w sposób zbiorczy wyniki analizy sfery społecznej, gospodarczej, środowiskowej, przestrzenno-funkcjonalnej i technicznej przy użyciu wskaźnika syntetycznego. Z kolei tabela 16 obrazuje uporządkowane wyniki analizy obszaru zdegradowanego, ze wskazaniem liczby pozostałych sfer, w których stwierdzono występowanie zjawisk kryzysowych oraz dotyczących go danych powierzchniowych i ludnościowych.

Obszar zdegradowany stanowi zatem 4 podobszary zamieszkałe, których łączna powierzchnia wynosi 2,7 km², co stanowi 12,3% ogólnej powierzchni Miasta. Zamieszkuje je łącznie 14 635 osób, co stanowi 40,3% wszystkich mieszkańców Miasta.

Zgodnie z *ustawą o rewitalizacji*, obszar rewitalizacji nie może być większy niż 20% powierzchni gminy oraz zamieszkały przez więcej niż 30% liczby mieszkańców gminy. W związku ze znacznym przekroczeniem dopuszczalnej liczby ludności niemożliwe jest objęcie procesem rewitalizacji całego obszaru zdegradowanego. Dlatego należy podjąć działania na rzecz wyznaczenia obszaru o szczególnej koncentracji negatywnych zjawisk

społecznych, zmagającego się z problemami w pozostałych sferach oraz będącego kluczowym dla rozwoju lokalnego.

Tabela 15. Analiza sfery społecznej, gospodarczej, środowiskowej, przestrzenno-funkcjonalnej i technicznej przy użyciu wskaźnika syntetycznego – zestawienie zbiorcze.

Jednostka analityczna	Sfera społeczna	Sfera gospodarcza	Sfera środowiskowa	Sfera przestrzenno-funkcjonalna	Sfera techniczna
Jednostka 1	0,290	0,480	-0,696	0,761	0,460
Jednostka 2	0,453	2,267	0,885	0,358	-3,023
Jednostka 3	0,545	-0,937	0,642	-0,111	0,296
Jednostka 4	0,585	-0,676	-1,053	-0,187	0,582
Jednostka 5	-0,904	0,511	0,885	-0,597	0,770
Jednostka 6	-0,820	1,008	0,885	0,504	0,770
Jednostka 7	0,135	-1,001	0,293	-0,647	0,011
Jednostka 8	-0,205	0,575	-1,244	0,534	0,080
Jednostka 9	-0,343	-0,726	0,013	-0,294	-0,117
Jednostka 10	-0,028	-0,880	0,885	-0,640	0,033
Jednostka 11	0,292	-0,621	-1,496	0,319	0,138

Źródło: opracowanie własne.

Tabela 16. Obszary zdegradowane na terenie Miasta Nowa Sól jednostki dla których wskaźnik syntetyczny przyjął w sferze społecznej wartości poniżej 0 oraz dla których stwierdzono występowanie zjawisk kryzysowych w co najmniej jednej z pozostałych sfer.

Jednostka analityczna	Sfera społeczna	Liczba pozostałych sfer, w których stwierdzono występowanie zjawisk kryzysowych	Liczba ludności w jednostce analitycznej (os.)	Udział wśród całkowitej ludności gminy	Powierzchnia jednostki analitycznej (km ²)	Udział w całkowitej powierzchni Gminy (%)
Jednostka 5	-0,904	1	59	0,2%	0,351	1,6%
Jednostka 9	-0,343	3	7478	20,6%	0,658	3,0%
Jednostka 8	-0,205	1	3882	10,7%	0,805	3,7%
Jednostka 10	-0,028	2	3216	8,8%	0,888	4,0%

Źródło: opracowanie własne.

7. Wyznaczenie obszaru rewitalizacji

Obszar rewitalizacji to zgodnie z art. 10 ustawy z dnia 9 października 2015 r. o rewitalizacji: obszar obejmujący całość lub część obszaru zdegradowanego, cechujący się szczególną koncentracją negatywnych zjawisk, o których mowa w art. 9 ust. 1, na którym z uwagi na istotne znaczenie dla rozwoju lokalnego gmina zamierza prowadzić rewitalizację. Obszar rewitalizacji nie może być większy niż 20% powierzchni gminy oraz zamieszkały przez więcej niż 30% liczby mieszkańców gminy. Obszar rewitalizacji może być podzielony na podobszary, w tym podobszary nieposiadające ze sobą wspólnych granic.

Z ustawy wynika zatem, że aby dany obszar gminy mógł zostać uznany za obszar rewitalizacji konieczne jest, by występowała na nim koncentracja negatywnych zjawisk a teren ten będzie kluczowym dla rozwoju lokalnego całej gminy.

Z tego względu dokonano wyboru jednostek na podstawie łącznego spełnienia kryteriów takich jak:

- I. **W jednostce, która zostanie zaliczona do obszaru rewitalizacji zachodzi koncentracja negatywnych zjawisk w co najmniej dwóch sferach innych niż sfera społeczna,**
- II. **Jednostka obszaru rewitalizacji powinna być zamieszkała przez minimum 1% całkowitej ludności Gminy,**
- III. **Jednostka obszaru rewitalizacji jest istotna dla rozwoju lokalnego całego Miasta**

Dodatkowo wzięto pod uwagę również granice obszaru rewitalizacji wyznaczonego w Lokalnym Programie Rewitalizacji Miasta Nowa Sól przyjętego uchwałą nr LI/434/2017 Rady Miejskiej w Nowej Soli z dnia 18 grudnia 2017 r., by w jak największym możliwym stopniu zachować kontynuację prowadzonego już wcześniej procesu rewitalizacji.

Z tego względu jako obszar rewitalizacji w Nowej Soli wyznacza się obszar zdegradowany położony w jednostkach analitycznych: **Jednostka 9, Jednostka 10**. Obszar ten obejmuje 7,0% powierzchni Miasta i jest zamieszkały przez 29,4% mieszkańców, co wyczerpuje przesłanki art. 10 ust. 2 *ustawy o rewitalizacji*. Ponadto jednostki te położone są w strefie śródmieścia, gdzie zlokalizowane są funkcje centrotwórcze z zakresu administracji i biznesu, kultury, handlu, gastronomii, rzemiosła nieuciążliwego, ochrony zdrowia opieki społecznej, nauki, turystyki i hotelarstwa oraz obiekty rekreacyjne i wpisane do rejestru zabytków. Sprawia to, że obszar ten jest istotny dla rozwoju lokalnego całego Miasta.

Na obszarze powyższych jednostek stwierdzono koncentrację negatywnych zjawisk społecznych, a także współwystępowanie negatywnych zjawisk w co najmniej dwóch pozostałych sferach. Dodatkowo obszary te zamieszkuje wysoka liczba ludności, co oznacza, że procesem rewitalizacji będzie mógł być objęty duży odsetek mieszkańców Miasta. Tak przyjęte granice obszaru będą stanowić również kontynuację podejmowanych już wcześniej działań rewitalizacyjnych.

W granicach obszaru rewitalizacji znajdują się następujące ulice:

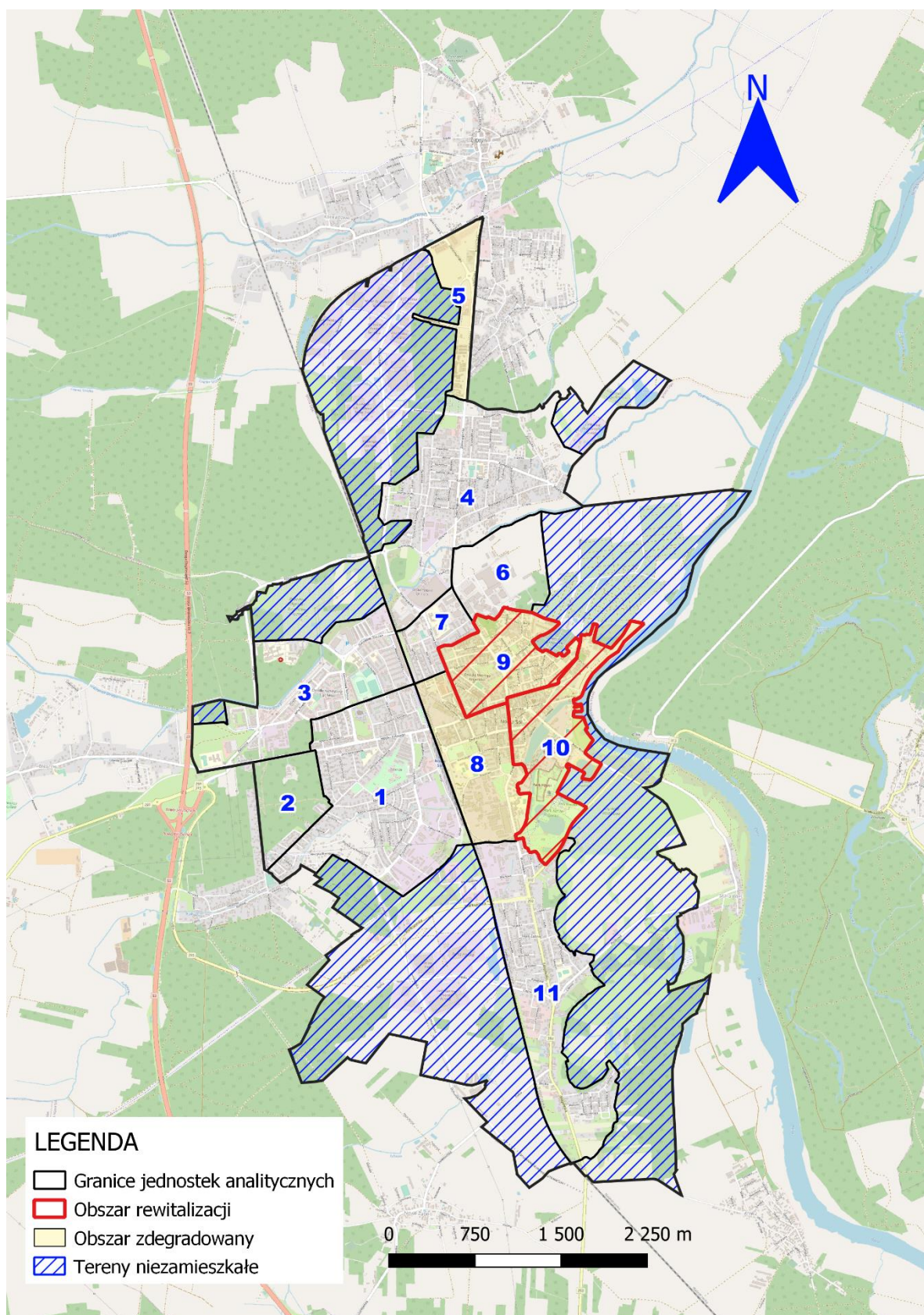
- Al. Wolności,
- Al. Zdzisława Malczuka,

- Osiedle Kopernika,
- Osiedle Spółdzielcze,
- Plac Floriana,
- Plac Solny,
- Plac Wyzwolenia,
- Promenada,
- Rondo Ks. Jerzego Popiełuszki,
- ul. Arciszewskiego,
- ul. Bohaterów Getta,
- ul. Brzozowa,
- ul. Ceglana,
- ul. Cicha (częściowo),
- ul. Dąbrowskiego,
- ul. Drzymały Michała,
- ul. Fabryczna,
- ul. Garbarska,
- ul. Głowackiego,
- ul. Harcerska,
- ul. Hutnicza,
- ul. Jaracza Stefana,
- ul. Kasprzaka Marcina,
- ul. Kołłątaja Hugona,
- ul. Kupiecka,
- ul. Kościelna,
- ul. Kościuszki (częściowo),
- ul. Korzeniowskiego,
- ul. Krzywa,
- ul. Kuśnierska,
- ul. Miarki Karola,
- ul. Młynarska,
- ul. Moniuszki,
- ul. Odrzańska,
- ul. Parafialna,
- ul. Parkowa,
- ul. Piłsudskiego Józefa (częściowo),
- ul. Pocztowa,
- ul. Podwale,
- ul. Południowa (częściowo),
- ul. Portowa,
- ul. Reja Mikołaja,
- ul. Sienna,
- ul. Skargi Piotra,
- ul. Szarych Szeregów,
- ul. Szeroka,
- ul. Szkolna,
- ul. Św. Barbary,
- ul. Traugutta,
- ul. Wandy,

- ul. Witosa,
- ul. Wojska Polskiego (częściowo),
- ul. Wróblewskiego (częściowo),
- ul. Wyspiańskiego,
- ul. Zielona,
- ul. Żeromskiego,
- ul. Żwirki i Wigury.

Granice obszaru zdegradowanego i obszaru rewitalizacji przedstawia załącznik graficzny do uchwały Rady Miejskiej w Nowej Soli w sprawie wyznaczenia obszaru zdegradowanego i obszaru rewitalizacji. Uproszczoną mapę obszaru zdegradowanego i obszaru rewitalizacji dla Miasta Nowa Sól przedstawia rysunek 21 oraz rysunek 22.

Rysunek 21. Uproszczona mapa obszaru zdegradowanego i obszaru rewitalizacji dla Miasta Nowa Sól



Uwagi: mapa służąca do wyznaczenia obszaru zdegradowanego i obszaru rewitalizacji stanowi załączniki nr 1 i nr 2 do uchwały Rady Miejskiej w Nowej Soli w sprawie przyjęcia obszaru zdegradowanego i obszaru rewitalizacji na terenie Miasta Nowej Soli.

Źródło: opracowanie własne.

Rysunek 22. Uproszczona mapa obszaru rewitalizacji na terenie Miasta Nowa Sól



Uwagi: mapa służąca do wyznaczenia obszaru zdegradowanego i obszaru rewitalizacji stanowi załączniki nr 1 i nr 2 do uchwały Rady Miejskiej w Nowej Soli w sprawie przyjęcia obszaru zdegradowanego i obszaru rewitalizacji na terenie Miasta Nowej Soli.

Źródło: opracowanie własne.

SPIS RYSUNKÓW

<i>Rysunek 1. Dostępność komunikacyjna Miasta Nowa Sól względem wybranych ośrodków miejskich województwa lubuskiego</i>	5
<i>Rysunek 2. Miasto Nowa Sól na tle powiatu nowosolskiego</i>	6
<i>Rysunek 3. Granice Nowosolskiego Obszaru Funkcjonalnego</i>	8
<i>Rysunek 4. Schemat funkcji terenu w SUIKZP Gminy Nowa Sól – Miasto</i>	9
<i>Rysunek 5. Jednostki analityczne na terenie Miasta Nowa Sól</i>	18
<i>Rysunek 6. Wskaźnik syntetyczny w sferze społecznej</i>	25
<i>Rysunek 7. Udział bezrobotnych zarejestrowanych w liczbie ludności w wieku produkcyjnym w Nowej Soli na tle powiatu i województwa</i>	25
<i>Rysunek 8. Beneficjenci środowiskowej pomocy społecznej na 10 tys. ludności w Nowej Soli na tle powiatu i województwa</i>	29
<i>Rysunek 9. Wskaźniki demograficzne dla Miasta Nowa Sól w 2016 i 2020 roku na tle innych jednostek</i>	36
<i>Rysunek 10. Struktura ludności w Nowej Soli w latach 2016-2020</i>	37
<i>Rysunek 11. Wyniki egzaminu ósmoklasisty w Mieście Nowa Sól w roku szkolnym 2020/2021 na tle powiatu i województwa</i>	39
<i>Rysunek 12. Fundacje, stowarzyszenia i organizacje społeczne na 1 tys. mieszkańców w Mieście Nowa Sól na tle porównywanych jednostek</i>	40
<i>Rysunek 13. Analiza wskaźnikowa dla aktywności społecznej w sferze społecznej.</i>	41
<i>Rysunek 14. Wskaźnik syntetyczny w sferze gospodarczej</i>	42
<i>Rysunek 15. Porównanie podmiotów nowo zarejestrowanych i wyrejestrowanych z rejestru REGON w latach 2016-2020 działających na terenie Miasta Nowa Sól</i>	43
<i>Rysunek 16. Analiza wskaźnikowa dla aktywności gospodarczej w sferze gospodarczej.</i>	44
<i>Rysunek 17. Wskaźnik syntetyczny w sferze środowiskowej</i>	45
<i>Rysunek 18. Analiza wskaźnikowa dla pokrycia powierzchni publicznej azbestem w sferze środowiskowej.</i>	47
<i>Rysunek 19. Wskaźnik syntetyczny dla sfery przestrzenno-funkcjonalnej</i>	48
<i>Rysunek 20. Wskaźnik syntetyczny dla sfery technicznej</i>	52
<i>Rysunek 21. Uproszczona mapa obszaru zdegradowanego i obszaru rewitalizacji dla Miasta Nowa Sól</i>	61
<i>Rysunek 22. Uproszczona mapa obszaru rewitalizacji na terenie Miasta Nowa Sól</i>	62

SPIS TABEL

<i>Tabela 1. Zmiany liczby ludności w powiecie nowosolskim w latach 2016-2020.....</i>	<i>6</i>
<i>Tabela 2. Przyrost naturalny i saldo migracji na 1000 mieszkańców w Nowej Soli na tle jednostek porównawczych.....</i>	<i>7</i>
<i>Tabela 3. Zamieszkałe jednostki analityczne wyodrębnione dla Miasta Nowa Sól.....</i>	<i>17</i>
<i>Tabela 4. Spis wskaźników wybranych w celu dokonaniu analizy wskaźnikowej wskazanych jednostek analitycznych – SFERA SPOŁECZNA.</i>	<i>22</i>
<i>Tabela 5. Spis wskaźników wybranych w celu dokonaniu analizy wskaźnikowej wskazanych jednostek analitycznych – SFERA GOSPODARCZA, ŚRODOWISKOWA, PRZESTRZENNO-FUNKCJONALNA i TECHNICZNA.....</i>	<i>24</i>
<i>Tabela 6. Analiza wskaźnikowa dla zjawiska bezrobocia w sferze społecznej.</i>	<i>27</i>
<i>Tabela 7. Analiza wskaźnikowa dla zjawiska ubóstwa w sferze społecznej.....</i>	<i>30</i>
<i>Tabela 8. Analiza wskaźnikowa dla zjawiska przestępczości w sferze społecznej.....</i>	<i>33</i>
<i>Tabela 9. Analiza wskaźnikowa dla sytuacji osób ze szczególnymi potrzebami w sferze społecznej.....</i>	<i>35</i>
<i>Tabela 10. Analiza wskaźnikowa dla kapitału ludzkiego</i>	<i>37</i>
<i>Tabela 11. Analiza wskaźnikowa dla poziomu edukacji w sferze społecznej</i>	<i>39</i>
<i>Tabela 12. Analiza wskaźnikowa dla sfery przestrzenno-funkcjonalnej.....</i>	<i>49</i>
<i>Tabela 13. Analiza wskaźnikowa dla sfery przestrzenno-funkcjonalnej.....</i>	<i>51</i>
<i>Tabela 14. Analiza wskaźnikowa dla sfery technicznej.</i>	<i>53</i>
<i>Tabela 15. Analiza sfery społecznej, gospodarczej, środowiskowej, przestrzenno-funkcjonalnej i technicznej przy użyciu wskaźnika syntetycznego – zestawienie zbiorcze.....</i>	<i>56</i>
<i>Tabela 16. Obszary zdegradowane na terenie Miasta Nowa Sól jednostki dla których wskaźnik syntetyczny przyjął w sferze społecznej wartości poniżej 0 oraz dla których stwierdzono występowanie zjawisk kryzysowych w co najmniej jednej z pozostałych sfer.</i>	<i>57</i>